

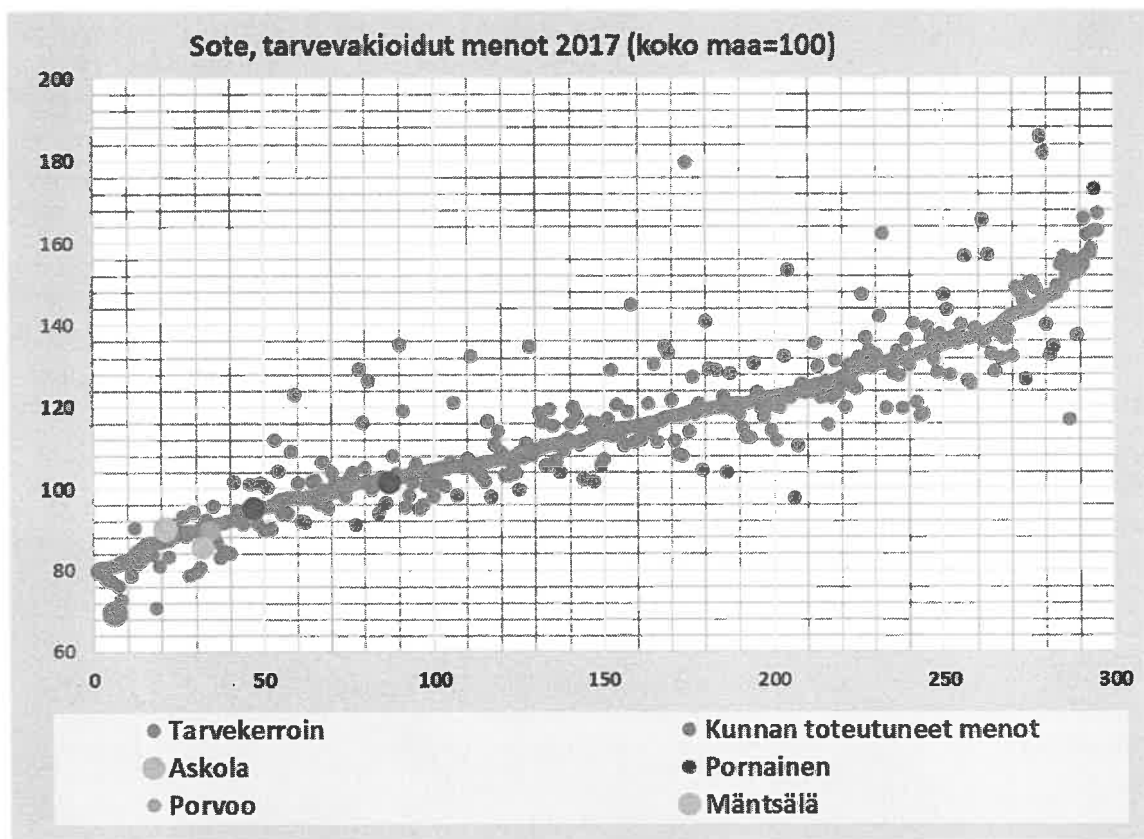
Askolan kunta

Sosiaali- ja terveystalvelut

3.5.2019

The logo for PERLACON, featuring the word in a bold, sans-serif font. The letter 'O' is stylized with a circular graphic element inside it. The logo is positioned in the bottom right corner of the page, overlaid on a dark grey abstract graphic that consists of several overlapping, curved, semi-transparent shapes.

Askolan sotepalvelujen tuottaminen – yleisiä huomioita



Askola	
Oma nettomeno	2 912
Tarvevakioitu netto	2 818
Erotus	-94
Asukasluku	5 046
Ero tarpeesta	-476 146

Askolan kunnan tarvevakion perusteella arvioidut sote kustannukset ovat 476.000 kalliimmat tai palveluja käytetään enemmän, kuin Suomen tarvevakion keskiarvo

Ilman sosiaalipalveluja

Askola	
Oma nettomeno	2 218
Tarvevakioitu nett	2 258
Erotus	39
Asukasluku	5 046
Ero tarpeesta	198 854

Ilman sosiaalipalveluja kustannukset näyttäisivät olevan 198.000 edullisemmat – tai terveystalveluja käytetään vähemmän kuin tarvevakion keskiarvo

Askolan sotepalvelujen tuottaminen – yleisiä huomioita

Terveyspalvelut ovat hyvällä tasolla – palvelut eivät ole kuitenkaan ylileveät tai ”luksustasolla”.
Mm. lääkäreiden ja hammaslääkäreiden määrä on riittävällä tasolla. Askolassa ei ole omia vastaanotto toimintoja tukevia vuodeosasto, laboratorio tai röntgen palveluita, vaan ne ostetaan tarpeen mukaan.

Askola tuottaa palvelut itsenäisesti – se ei kuulu PARAS-lain mukaiseen yhteistoiminta-alueeseen tms. Itsenäinen toimiminen on ollut valinta, jolla on hinta:

Askolan väestömäärä on niin pieni, että omana toimintana palvelujen järjestäminen ei ole välttämättä tarkoituksenmukaista (ei riittävästi töitä kokoaikaiselle työntekijälle) – toisaalta ostaminen näyttyy esim. sosiaalipalveluissa kalliina.

- Hammashuollon päivystys, kotien muutostöiden ostopalvelusopimus, lastensuojelun jälkihuolto, kehitysvammaisten asumispalvelut
- Vammaispalvelut ostetaan kaikki

Yhteistyön rakentaminen on erittäin haasteellista:

- Esim. Porvoo voi valita ne osa-alueet, joilla yhteistyötä tehdään – Porvoon ei ole pakko.
- Yhteistyö on hajautunut Uudenmaan alueella: HUS, liikelaitokset, itsenäiset kunnat, kuntien omistamat kuntayhtymät mm. Eteva, yksityiset toimijat jne.

Erikoissairaanhoidon vuosittaiset vaihtelut voivat olla Askolan väestömäärällä suuria. Erikoissairaanhoidon kustannusten hallittavuus on nykyisellä toimintatavalla haasteellista; palvelua hankitaan useilta eri palveluntuottajilta (kilpailutetuin sopimuksin)

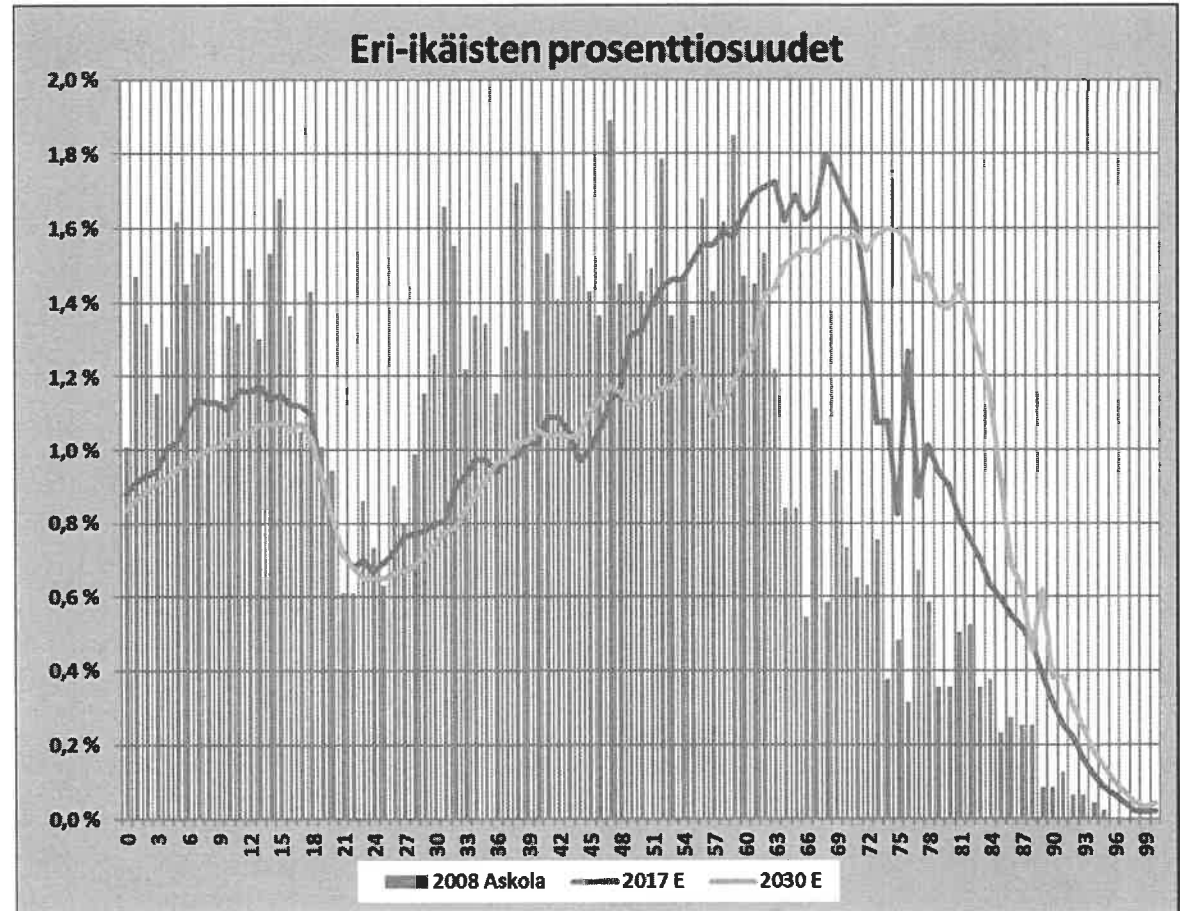
Ikääntymisen vaikutus sote-kustannuksiin

Askolan sotepalvelujen tulevaisuudessa merkittävä rooli on ikääntymisen mukanaan tuomaan palvelutarpeeseen vastaaminen.

Askolassa yli 65 –vuotiainen suhteellinen osuus on kasvanut kolmanneksen 2008-2017 välisenä aikana. Yli 75 vuotiaiden määrä kolminkertaistuu vuoteen 2030 mennessä.

Kunnan talouden näkökulmasta oleellista on ratkaista se, kuinka - mahdollisimman kevyillä palveluilla - ikääntymisestä johtuvaa tarvetta voidaan hoitaa. Esimerkkejä mm.

- koti-/avosairaalapalvelut,
- monitasoinen palveluasuminen
- palvelujen rajaaminen
- ikääntymisen kasvun johtaminen
- Kolmas sektori
- Uudet tukimuodot ja niiden luominen
 - Ikätorit, kotipalveluun oma seteli, omaishoidon lisääminen



Ikäihmisten palvelujen problematiikkaa

	Askola	Porvoo	Pornainen	Mäntsälä	Loviisa	Inkoo	Kärkölä	Luoto	Vesilahti	Nousialnen	Kerava	Uusimaa
Ikääntyneiden tehostetun palveluasumisen 65 vuotta täyttäneet asiakkaat 31.12., % vastaavankäisestä väestöstä	4,1	2,5	1,3	2,4	3,4	4	5,3	5,6	2,9	1,9	2,6	3
Ikääntyneiden tehostetun palveluasumisen 75 vuotta täyttäneet asiakkaat 31.12., % vastaavankäisestä väestöstä	9	5,6	2,1	5	7,2	8,5	10,1	13	6,3	4,1	6,3	6,5
Omaishoidon tuen 65 vuotta täyttäneet asiakkaat vuoden aikana, % vastaavankäisestä väestöstä	3,8	1,7	1,9	1,7	2	3,8	1,7	2,6	3	2,9	1,2	2
Omaishoidon tuen 75 vuotta täyttäneet hoidettavat vuoden aikana, % vastaavankäisestä väestöstä	4,5	2,9	3,1	3,2	3,1	6,8	3,7	3,9	6	6,1	2,5	3,6
Kodinhuoltoapua vuoden aikana saaneet 75 vuotta täyttäneiden kotitaloudet, % vastaavankäisestä väestöstä	51,4	20,7	20,8	24,1	20,3	24,1	16,6	21,4	17,5	26,2	15,2	12,9
Säännöllisen kotihoidon piirissä 30.11. olleet 65 vuotta täyttäneet asiakkaat, % vastaavankäisestä väestöstä	8,6	5,7	5,8	7	7,5	4,1	3,1	5,7	7,3	5,3	3,2	4,9
Säännöllisen kotihoidon piirissä 30.11. olleet 75 vuotta täyttäneet asiakkaat, % vastaavankäisestä väestöstä	18,5	12,1	11,5	14,3	14,6	7,9	6,7	13	14,6	12,1	6,8	10,1

Ikäihmisten palvelujen problematiikkaa

Askolassa ikäihmisten palvelujen piirissä on lähes kautta linjan isompi osuus ikäryhmästä, kuin verrokkikunnissa ja maakunnan alueella keskimäärin.

Ikäihmisten palveluihin tullaan nuorempana ja parempikuntoisena, mikä tarkoittaa pitkiä asiakkuuksia ja jonojen kerääntymistä. Tämä asettaa palvelutarpeen arvioinnille paineita.

Askola on keskittynyt tarjoamaan palveluja ja tulevaisuudessa kasvavan palvelutarpeen johtaminen pakottaa painopisteen siirtämisen palvelujen rajaamiseen.

Mahdollisia toimenpiteitä

”Leveämpien hartioiden” löytäminen

- Kuntayhteistyö esim. Keski-Uudenmaan kuntien kanssa
- Yhteistyö Porvoon kanssa
- Kokonaisulkoistus/yhteisyhtiö valtakunnallisesti toimivan yksityisen palveluntuottajan kanssa

Koko palvelutuotanto yhden tuottajan vastuulle. Poistaa osaoptimoinnin mahdollisuuden, kun toimitaan aitona yhteistoiminta-alueena tai osana yhtä yhtiötä. Vastuu myös erikoissairaanhoidon kustannuksista.

Kalliista ostopalvelusopimuksista voidaan (osittain) luopua; isompi toimija voi tuottaa tarvittavan palvelun omana toimintana.

Kiinteistöriskien hallinta – kiinteistöjen omistaminen voidaan kytkeä yhteistoiminnan ehdoksi

Järkevä **alueellinen** palvelurakenne; kaikkia nykyisiä palveluja ei tarvitse antaa Askolassa – toisaalta joitakin erikoisaloja voisi tuoda lähelle asiakkaita.

Velvollisuuksien jakaminen: mm. ohjelmistot ja järjestelmät, suunnitelmat, lausunnot, viranomaistehtävät yms., jotka Askolan on tehtävä siinä missä Helsinginkin. Meneekö viranhaltioiden työaika oikeisiin asioihin? Jääkö kehittämiselle ja toiminnan suunnittelulle aikaa?

Mahdollisia toimenpiteitä

Palveluasumisen ja kotihoidon siirtäminen palvelusetelitoiminnaksi

- Ikäihmisten palveluasuminen toimii epätarkoituksenmukaisissa tiloissa. Rakennuttamalla uudet tilat ja ottamalla käyttöön palveluseteli, säästöpotentiaali 115.000 €/vuosi/nykyiset 26 paikkaa
- Kiinteistöriskin poistuminen, mahdollinen myyntivoitto

Vammaisten henkilökohtainen apu palvelusetelitoiminnaksi

- Vammaisten henkilökohtaisen avun palvelusetelin säästöpotentiaali / 10 henkilöä 45.000 €/vuosi

Kehitysvammaisten päivätoiminnan ottaminen omaksi toiminnaksi

- Säästöpotentiaali 90-110.000 euroa

Palvelutarpeen arvioinnin kehittämisen tavoitteena ”keventää” annettavia palveluja ja vähentää määrää

Kunnan osarahoittaman työmarkkinatuen alentaminen

Muita pienempiä:

- Maksujen ja taksojen korottaminen lain sallimalle tasolle

Työllistämispalvelut / kunnan osarahoittama työmarkkinatuki

- Kunnan osarahoittama työmarkkinatuki on maksuosuus, joka ei tuota mitään – eikä paranna kunnan palvelutasoa.
- Kunnan osarahoittama työmarkkinatuki ns. sakkomaksulista on pienentynyt kolmen viimeisen vuoden aikana.
- Ns. sakkomaksulistan karsiminen on hyvä säästökohde, sillä työllistämistoimintaan, työpajoihin ja eläkeprojektiin sijoitetut rahat näkyvät nopeasti

Työmarkkinatukiseuranta: Kunnan osarahoittama työmarkkinatuki

Askola

4990

Aika	Saajat	Kunnan osuus euroa
2018	91	244 136
2017	103	262 485
2016	109	288 754

Työmarkkinatukiseuranta: Kunnan osarahoittama työmarkkinatuki

Teuva

5269

Aika	Saajat	Kunnan osuus euroa
2018	70	127 798
2017	90	163 329
2016	83	169 754

Palvelujen ja osaamisen kehä

Lisäpalveluja

Kehityspotentiaalimittaus
Elinvoimamittaus
Operatiivisen johtamisen tuki
Päätäjäkoulutukset
Kiinteistöverokartoitus
Palvelurakenteen auditointi
ja uudistaminen
Investointi- ja kannattavuuslaskelmat

Talous- ja toiminta-analyysi
Perustyökalu, jota sovelletaan joustavasti
eri tarpeisiin.

Strategiatyö

Tukea kuntalain mukaisen
strategian tuottamiseen.

Sopeutustoimien tuki

Palvelupaketti sopeutuksen
suunnitteluun ja läpivientiin.

Kuntajakoselvitys

Vapaaehtoiset ja erityiset
kuntajakoselvitykset.