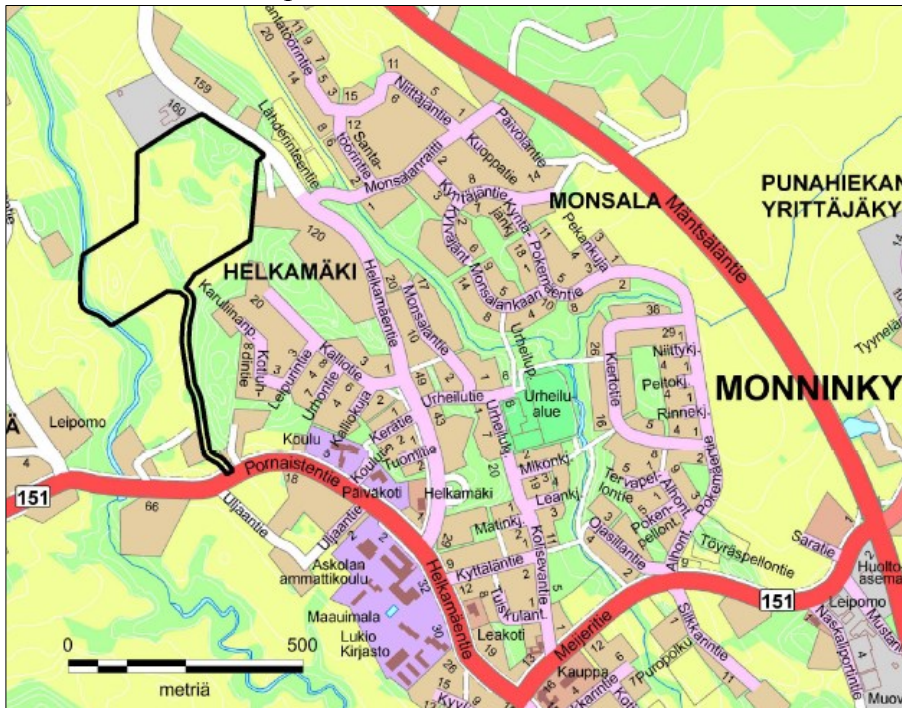


## OSALLISTUMIS- JA ARVIOINTISUUNNITELMA

### 1. Suunnittelualue

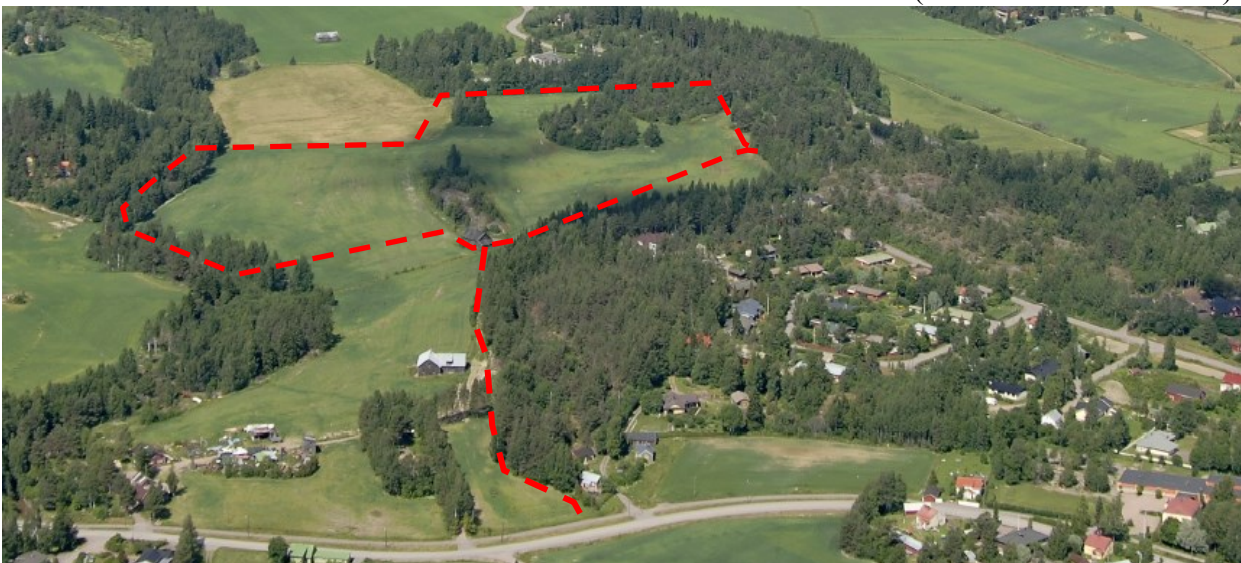
Suunnittelualue sijaitsee Monninkylän länsiosassa Helkamäentien, Pornaistentien ja Vähäjoen välisellä alueella. Alueen pinta-ala on n. 9,6 ha. Pääosan alueesta omistaa Askolan kunta.



### 2. Suunnittelun lähtökohdat ja selvitykset

#### 2.1 Rakennettu ympäristö

Alue on rakentamaton. Ilmakuva havainnollistaa alueen olosuhteita. (Lentokuva Vallas 2005)



## 2.2 Selvitykset

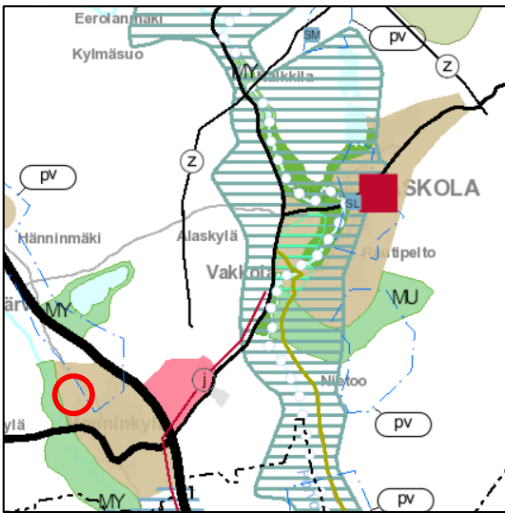
Kaavoitus nojautuu pääosin yleiskaavan selvityksiin, joista keskeisiä ovat:

- Kulttuuriympäristö- ja rakennusperintöselvitys Askolan keskustaajamien osayleiskaava-alueella, Arkkitehtitsto Lehto Peltonen Valkama Oy, 8.11.2006.
- Museovirasto suoritti muinaisjäännöksiä koskevan selvityksen kesällä 2008 (Askola, Keskustaajamien osayleiskaava-alueen inventointi, Petro Pesonen, 2008).

Kaavahanketta varten on laadittu luonto- ja maisemaselvitys: Koiviston alue, Luonto- ja maisemaselvitys. Karttaako Oy/Mikko Siitonen 9.10.2015.

## 2.3 Suunnittelutilanne

### 2.31 Maakuntakaava



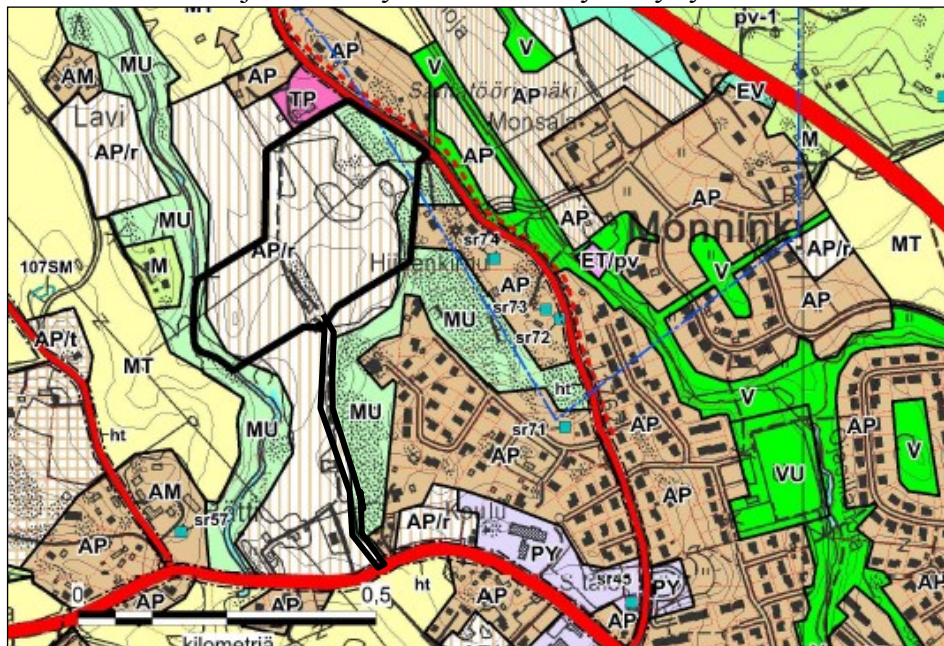
Ympäristöministeriö vahvisti 2. vaihemaakuntakaavan 30.10.2014.

Maakuntakaavassa alue on osoitettu taajamatoimintojen alueeksi (ruskea alue).

Maakuntakaava ei ole voimassa käsillä olevalla alueella, koska alueella on voimassa oikeusvaikutteinen osayleiskaava.

### 2.32 Yleiskaava

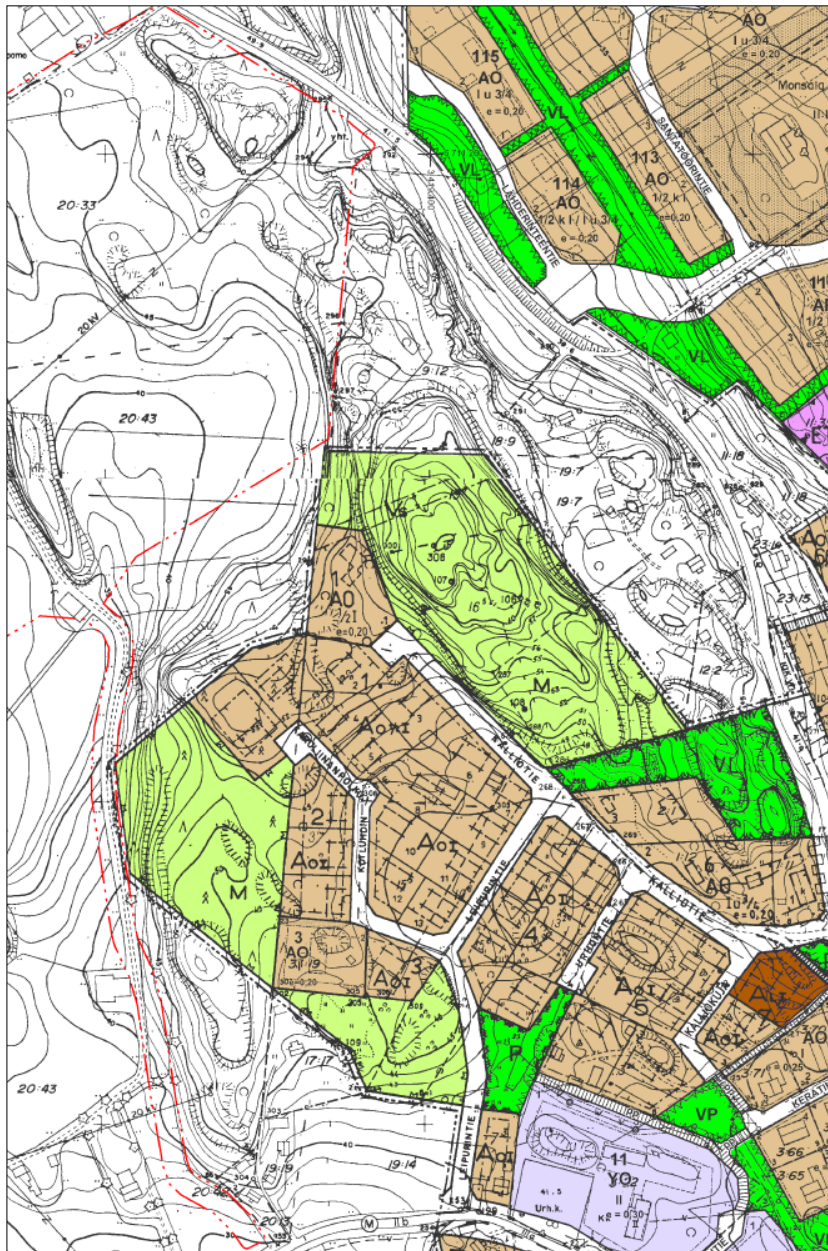
Askolan keskustaajamien osayleiskaava on hyväksytty valtuustossa 5.5.2011.





Yleiskaavassa alue on osoitettu pääosin pientalovaltaiseksi asuntoalueeksi (AP/r). Merkintä /r osoittaa, että alue on pääosin rakentamaton. Vähäjoen ja Helkamäentien reuna-alueet on osoitettu merkinnällä MU (Maa- ja metsätalousvaltainen alue, jolla on erityistä ulkoilun ohjaamistarvetta. Alue on tarkoitettu maa- ja metsätalouden harjoittamiseen).

### 2.33 Asemakaava

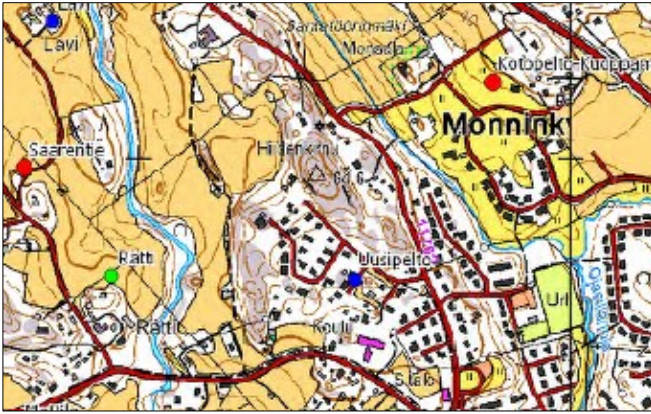


Alueella ei ole asemakaavaa, mutta se rajoittuu asemakaavan piirissä olevaan alueeseen.

### 2.34 Muinaisjäännökset

Yleiskaavoitusta varten Museovirasto suoritti muinaisjäännöksiä koskevan selvityksen kesällä 2008 (Askola, Keskustaaajamien osayleiskaava-alueen inventointi, Petro Pesonen, 2008). Muinaisjäännösrekisterin mukaan alueella ei ole tiedossa muinaisjäännöksiä.





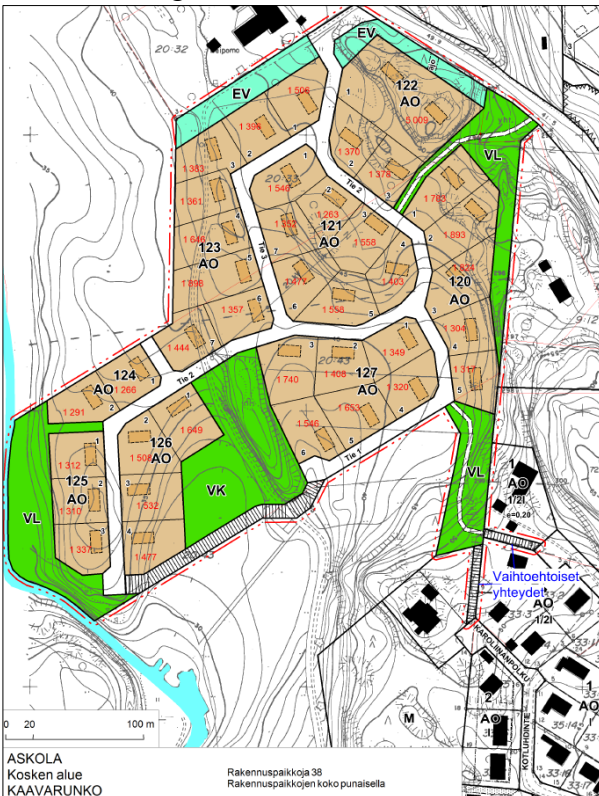
### Askolan keskustaajamien osayleiskaava-alueen inventointi 2008

Yleiskartta 1:16000  
 Alueen eteläosa  
 punainen = kiinteä muinaisjäännös  
 vihreä = mahdollinen muinaisjäännös  
 sininen = irtoloytopaikka

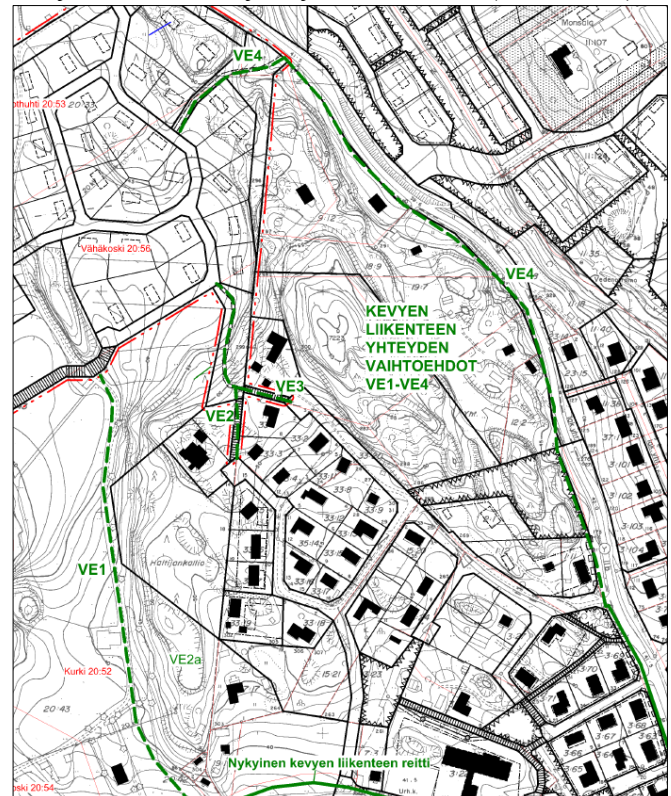
## 2.35 Kevyen liikenteen yhteysvaihtoehtoja koskeva tarkastelu ja kaavarunko

Turvallisen, taloudellisen ja luontevan kevyen liikenteen yhteyden järjestämistä kaavoittavalta alueelta koululle ja Monninkylä palveluihin rajoittavat mm. maaston muodot ja olemassa oleva asutus. Ratkaisuvaihtoehtojen selvittämistä varten asemakaavan laadintaa on edeltänyt kaavarungon laadinta ja siihen liittyen kevyen liikenteen pääsytievaihtoehtoja koskeva selvitys. Kunnanhallitus hyväksyi 28.6.2017 laaditun selvityksen loppuunsaatetuksi. Päätöksen perusteluissa todetaan, että kaavarunko ei ole virallisen kaavoitusprosessin mukainen osa asemakaavan muodostamista, mutta sitä käytetään valmisteluna vaiheena esivalmistelua vaativissa asemakaavoitusprosesseissa.

### Ote kaavarungosta



### Kevyen liikenteen yhteysvaihtoehdot (VE1-VE4)



## 3. Alustavat tavoitteet

Alue suunnitellaan pientaloalueeksi yleiskaavan osoittamien suuntaviivojen sekä kaavarungon ja kevyen liikenteen yhteysvaihtoehtoja koskevan tarkastelun pohjalta.

#### 4. Osalliset

Osallisia ovat alueen omistajat sekä ne, joiden asumiseen, työntekoon tai muihin oloihin laadittava kaava saattaa huomattavasti vaikuttaa. Lisäksi osallisia ovat viranomaiset ja yhteisöt, joiden toimialaa suunnittelussa käsitellään. Osallisilla on oikeus ottaa osaa kaavan valmisteluun, arvioida sen vaikutuksia ja lausua kaavasta mielipiteensä (MRL 62 §).

Tässä kaavassa osallisia ovat ennen muuta:

Osalliset maanomistajat, elinkeinon harjoittajat ja asukkaat

Alueen ja sen naapuritilojen maanomistajat ja asukkaat

Ympäristön elinkeinon harjoittajat

Osalliset viranomaiset

Uudenmaan ELY-keskus

Uudenmaan liitto

Museoviraston arkeologian osasto

Porvoon museo

Porvoon kaupungin terveydensuojelu

Rakennus- ja ympäristönsuojelulautakunta

Tekninen lautakunta

Osalliset yhteisöt ja muut

Kymenlaakson sähkö

#### 5. Selvitettävät vaikutukset

Kaavan vaikutuksia arvioidaan ennen muuta seuraavien ominaisuuksien osalta

1. Ympäristölliset vaikutukset: vaikutukset luonnonoloihin, maisemakuvaan ja kulttuuriympäristöön.
2. Liikenteelliset vaikutukset: liikenteen toimivuus ja turvallisuus, kevyen liikenteen turvallisuus
3. Sosiaaliset vaikutukset
4. Taloudelliset vaikutukset: Kunnallistekniikan kustannukset.

#### 6. Kaavan käsittelyvaiheet

##### 6.1 Vireille tulo

Kaavoitus on käynnistetty kunnan aloitteesta. Kaavoitus- ja Maanhankintatoimikunta ja kunnanhallitus ovat hyväksyneet kaavoitusohjelman vuosille 2016 – 2020. Kaavoitusohjelmassa on esitetty Kosken alueen kaavarungon tekemistä vuosina 2016 – 2017 ja asemakaavan tekemistä kunnan omistamalle alueelle vuosina 2017 – 2019.

Kunnanhallitus päätti 6.6.2016, että päätöksen liitteessä rajatun alueen kaavarungon ja asemakaavan laatiminen kunnan omistamalle alueelle laitetaan vireille. Kaava-alueita on päätöksen jälkeen vielä laajennettu kunnan hankkiman alueen johdosta. Kunnanhallitus teki laajennettua aluetta koskevan vireilletulopäätöksen 31.1.2018. Kunnanhallitus päättää ...kaavoitettavan alueen laajentamisesta Pornaistentien suuntaan kevyen liikenteen yhteyttä varten.

##### 6.2 Asemakaavaluonnos

Kunnanhallitus asettaa asemakaavaaluonnoksen sekä osallistumis- ja arviointisuunnitelman (OAS) MRA 30 §:n mukaisesti nähtäville 30 päivän ajaksi (arviolta 5/2018). Luonnoksesta pyydetään lausunnot osallisilta viranomaisilta.

Kaavaaluonnoksesta tiedotetaan seuraavasti:

- Kuulutus kunnan ilmoitustaululla.
- Kuulutus kunnan virallisissa ilmoituslehdissä.
- Ilmoitus internetissä kunnan kotisivuilla.

Osallisilla on mahdollisuus antaa OAS:sta ja kaavaaluonnoksesta kunnanhallitukselle osoitettu kirjallinen mielipide nähtävänäoloaikana.

### 6.3 Asemakaavaehdotus

Kunnanhallitus asettaa asemakaavaehdotuksen MRA 27 §:n mukaisesti nähtäville 30 päivän ajaksi (arviolta 8/2018). Pyydetään tarvittaessa uudet lausunnot (MRA 28 §).

Asemakaavaehdotuksesta tiedotetaan seuraavasti:

- Kuulutus kunnan ilmoitustaululla.
- Kuulutus kunnan virallisissa ilmoituslehdissä.
- Ilmoitus internetissä kunnan kotisivuilla.
- Tiedote ulkopaikkakunnalla asuville kaava-alueen maanomistajille (MRA 27 § 3 mom.).

Osallisilla on mahdollisuus antaa kaavaehdotuksesta kunnanhallitukselle osoitettu kirjallinen muistutus nähtävänäoloaikana. Kunnanhallitus antaa vastineen muistutuksiin.

### 6.4 Hyväksyminen

Asemakaava on tarkoitus hyväksyä valtuustossa keväällä tai syksyllä 2018. Osallisella ja kunnan jäsenellä on mahdollisuus valittaa hyväksymispäätöksestä Helsingin hallinto-oikeuteen ja edelleen korkeimpaan hallinto-oikeuteen.

## **7. Yhteystiedot**

Kaavan laatija

KARTTAAKO OY/Pertti Hartikainen  
Pakkamestarinkatu 3, 00520 Helsinki  
p. 0400 425 390, sähköposti: [phartikainen\(a\)kolumbus.fi](mailto:phartikainen(a)kolumbus.fi)

Askolan kunta

Aluearkkitehti Pertti Österman  
Askolantie 30, 07500 Askola  
p. 040 548 9936, sähköposti: [pertti.osterman\(a\)askola.fi](mailto:pertti.osterman(a)askola.fi)

## **8. Palaute osallistumis- ja arviointisuunnitelmasta**

Tätä osallistumis- ja arviointisuunnitelmaa on saatavissa Askolan kunnantoimistosta. Osallistumis- ja arviointisuunnitelmasta voi antaa palautteen aluearkkitehdille.