

ASKOLAN, MYRSKYLÄN, PORNAISTEN JA PUKKILAN YMPÄRISTÖNSUOJELUMÄÄRÄYKSET



Ympäristönsuojelumääräykset on hyväksytty seuraavasti:

**Askolan kunnanvaltuusto
Myrskylän kunnanvaltuusto
Pukkilan kunnanvaltuusto
Pornaisten kunnanvaltuusto**

Sisällys

1. LUKU	YLEISET MÄÄRÄYKSET	3
1 §	Tavoite	3
2 §	Määräysten antaminen ja valvonta	3
3 §	Määräysten soveltaminen ja suhde muihin määräyksiin	3
4 §	Määritelmät	3
2. LUKU	JÄTEVESIEN KÄSITTELY JA JOHTAMINEN	4
5 §	Kiinteistökohtaiset jätevesien käsittelymenetelmät	4
6 §	Maito huoneiden ja eläintilojen pesuvedet	5
7 §	Muut määräykset	6
3. LUKU	VESIENSUOJELUA KOSKEVAT MUUT MÄÄRÄYKSET	6
8 §	Ajoneuvojen, veneiden ja koneiden pesua koskevat rajoitukset	6
9 §	Mattojen ja tekstiilien pesu vesistöjen ranta-alueilla	7
10 §	Pohjavesialueita koskevat rajoitukset	7
4. LUKU	MAATILOJA JA ELÄINTENPITOA KOSKEVAT MÄÄRÄYKSET	7
11 §	Eläinten ulkotarhojen sijoittaminen	7
12 §	Lannan levittäminen	8
5. LUKU	JÄTTEIDEN JA LUMEN KÄSITTELY	8
13 §	Jätteiden hyödyntäminen maarakentamisessa	8
14 §	Kuivakäymälät	8
15 §	Kompostorit	8
16 §	Rakennusten polttaminen	8
17 §	Lumen vastaanotto paikat	9
6. LUKU	MELUN TORJUNTA	9
18 §	Toiminnot, joihin ei sovelleta ympäristönsuojelulain mukaista meluilmoitusmenettelyä	9
19 §	Tiedotusvelvollisuus erityisen häiritsevää melua tai tärinää aiheuttavasta toiminnasta	9
20 §	Erityisen häiritsevää melua aiheuttavien koneiden ja laitteiden käytön rajoittaminen	10
7. LUKU	KEMIKAALIEN KÄSITTELY JA VARASTOINTI	10
21 §	Polttoainien ja muiden kemikaalien säilyttäminen ja varastointi	10
22 §	Maanalaisten öljysäiliöiden tarkastaminen	11
23 §	Maanalaisen säiliön käytöstä poistaminen	11
8. LUKU	KIINTEISTÖJEN KUNNOSSAPITOTYÖT	11
24 §	Kunnossapitotöistä aiheutuvan ympäristön pilaantumisen torjuminen	11
9. LUKU	MUUT MÄÄRÄYKSET	11
25 §	Yleinen velvollisuus antaa valvontaa varten tarpeellisia tietoja	11
26 §	Poikkeaminen ympäristönsuojelumääräyksistä	12
27 §	Seuraamukset ympäristönsuojelumääräysten rikkomisesta tai laiminlyönnistä	12
10. LUKU	VOIMAANTULO	12
28 §	Ympäristönsuojelumääräysten voimaantulo	12

1. LUKU YLEISET MÄÄRÄYKSET

1 § Tavoite

Ympäristönsuojelumääräysten tavoitteena on paikalliset olosuhteet huomioon ottaen ehkäistä ympäristön pilaantumista sekä poistaa ja vähentää pilaantumisesta aiheutuvia haittoja. Ympäristönsuojelumääräysten tarkoituksena on täydentää ympäristönsuojelulain nojalla annettuja asetuksia ja selventää käytännön tilanteita.

2 § Määräysten antaminen ja valvonta

Askolan, Myrskylän, Pornaisten ja Pukkilan kunnanvaltuustot ovat antaneet ympäristönsuojelumääräykset ympäristönsuojelulain 202 §:n perusteella.

Määräysten noudattamista valvoo ympäristönsuojelulain 22 §:n mukaisesti kunnan ympäristönsuojeluviranomainen, jona Askolan, Myrskylän, Pornaisten ja Pukkilan kunnissa toimii yhteinen rakennus- ja ympäristöjaosto.

Ympäristönsuojeluviranomainen voi siirtää näissä määräyksissä sille kuuluvaa toimivaltaa alaiselleen viranhaltijalle.

3 § Määräysten soveltaminen ja suhde muihin määräyksiin

Nämä määräykset ovat voimassa koko Askolan, Myrskylän, Pornaisten ja Pukkilan kuntien alueella, jollei muualla näissä määräyksissä toisin säädetä.

Näiden ympäristönsuojelumääräysten lisäksi tulee noudattaa muita kunnallisia säädöksiä kuten jätehuolto- ja kaavamääräyksiä sekä rakennusjärjestystä.

Ympäristönsuojelumääräyksiä noudatetaan muiden kunnallisten määräysten rinnalla ja tarvittaessa niiden kanssa samanaikaisesti.

4 § Määritelmät

Taajaan rakennettujen alueiden rajauksena käytetään Maanmittauslaitoksen ja Suomen ympäristökeskuksen taajaan rakennettujen alueiden rajausta. Rajaus löytyy osoitteesta: <https://kartta.paikkatietoikkuna.fi/#> (taajamat) ja yleispiirteisesti liitteestä 1.

Pohjavesialueet, joilla tarkoitetaan yhdyskunnan vedenhankintaa varten tärkeitä (1. luokka) ja muita vedenhankintakäyttöön soveltuvia (2. luokka) pohjavesialueita sekä E-luokan pohjavesialueita. Pohjavesialueet koostuvat sisemmästä muodostumisalueesta ja sitä ympäröivästä reunavyöhykkeestä. Pohjavesialueet on merkitty kuntien karttapalveluissa ja yleispiirteisesti liitteessä 2.

<http://askola.karttatiimi.fi/>

<http://pornainen.karttatiimi.fi/>

<http://pukkila.karttatiimi.fi/>

<http://myrskylä.karttatiimi.fi/>

Ranta-alueilla tarkoitetaan keskivedenkorkeuden mukaisesta rantaviivasta keskimäärin 100 metrin päähän ulottuvaa vyöhykettä. Ranta-alerajaukset löytyvät kuntien karttapalveluista (linkit yllä).

Tulvanalaisella alueella tarkoitetaan aluetta, joka jää tulvan alle useammin kuin keskimäärin kerran 20 vuodessa eikä sitä ole suojattu tulvapenkereillä tai muilla pysyvillä rakenteilla.

Vähäisellä jätevesimäärällä vesimäärää, kun kiinteistöön kuuluvissa rakennuksissa ei ole mitään seuraavista:

- Vesikäymälä
- yli 30 litran lämminvesivaraajaa
- Suihku, kylpyamme tai vastaava
- Painevettä käyttävä laite kuten pyykinpesukone, astianpesukone tai vastaava

Vesistöllä tarkoitetaan näissä määräyksissä merta, järveä, lampea, jokea, puroa, valtaojaa ja muuta luonnollista vesialuetta sekä tekojärveä, kanavaa ja muuta vastaavaa keinotekoisia vesialuetta; vesistönä ei kuitenkaan pidetä noroa, ojaa (pois lukien valtaojat), lähdettä tai pientä tekolampea, jolla ei ole yhteyttä vesistöön.

2. LUKU JÄTEVESIEN KÄSITTELY JA JOHTAMINEN

5 § Kiinteistökohtaiset jätevesien käsittelymenetelmät

5.1 § Vesikäymälän rakentamisrajoite

Vesikäymälän rakentaminen on sallittu, mikäli kaava ei toisin määrää. Vesikäymälän rakentaminen on kuitenkin kielletty, jos saostus-, umpi- tai vastaavien talousjätevesikaivojen tyhjentäminen tieyhteyden puuttumisen tai muun syyn vuoksi ei ole mahdollista.

5.2. § Pohjavesialueet

Jätevedet on käsiteltävä tiiviissä jätevesijärjestelmässä.

Vesikäymälän jätevedet on johdettava umpisäiliöön tai puhdistettuna pohjavesialueen ulkopuolelle kaikissa uusissa kiinteistöissä sekä niissä olemassa olevissa kiinteistöissä, joissa on erillisviemärointi.

Varsinaisella pohjavesien muodostumisalueella myös vanhojen kiinteistöjen jätevedet on johdettava umpisäiliöön tai puhdistettuna pohjavesien muodostumisalueen ulkopuolelle ympäristönsuojeluviranomaisen hyväksymään paikkaan. Muulla pohjavesialueella voidaan vanhojen kiinteistöjen jätevedet johtaa ympäristönsuojeluviranomaisen hyväksymään paikkaan, jos muut ratkaisut katsotaan kohtuuttomiksi. Tällöin jätevedet on puhdistettava niin, että ympäristöön aiheutuva kuormitus vähenee orgaanisen aineen osalta vähintään 90 %, kokonaisfosforin osalta vähintään 85 % sekä kokonaistypen osalta vähintään 40 % verrattuna haja-asutuksessa syntyvän käsittelemättömän jäteveden kuormitukseen.

5.3. § Ranta-alueet

Vesikäymälän jätevedet on johdettava umpisäiliöön kaikissa uusissa kiinteistöissä sekä niissä olemassa olevissa kiinteistöissä, joissa on erillisviemärointi. Puhdistettu jätevesi voidaan kuitenkin johtaa avo-ojaan, jos biologista puhdistusta tapahtuu 100 metrin matkalla ennen kuin oja laskee vesistöön, eikä vaikutusalueella ole talousvesikaivoja ja johtaminen ei aiheuta haittaa naapureille.

Mikäli wc-vesien ja harmaiden jätevesien erilliskäsittely ei ole mahdollista, eikä biologista puhdistusta tapahdu 100 metrin matkalla ennen vesistöä, on jätevedet puhdistettava niin, että ympäristöön aiheutuva kuormitus vähenee orgaanisen aineen osalta vähintään 90 %, kokonaisfosforin osalta vähintään 85 % sekä kokonaistypen osalta vähintään 40 % verrattuna haja-asutuksessa syntyvän käsittelemättömän jäteveden kuormitukseen.

5.4 § Vähäiset jätevesimäärät

Vähäiset jätevesimäärät voidaan imeyttää hallitusti maaperään, ei kuitenkaan lähemmäksi kuin 30 metriä vesistöä. Saunarakennuksesta tulevat määrältään vähäiset pesuvedet voidaan imeyttää myös lähemmäksi rantaviivaa, mutta ei kuitenkaan saunan ja rantaviivan väliselle alueelle.

Maaperän on sovellettava jätevesien imeyttämiseen eivätkä jätevedet saa joutua suoraan vesistöön tai ojaan.

5.5 § Suojaetäisyydet

Puhdistettujen jätevesien purkupaikan tulee täyttää seuraavat vaatimukset:

Kohde	vähimmäissuojaetäisyys (m)
talousvesikaivo	30-50, riippuen maastosta ja maaperästä
Vesistö	
- Vesikäymälä	50
- Harmaat jätevedet (asuinrakennus, loma-asunnot)	30
tie, tontin raja	vähintään 5
suojakerros pohjaveden pinnan korkeudesta	
maasuodattamo	0,5
maahanimeyttämö	1

Kiinteistön jätevesijärjestelmää ei saa sijoittaa tulvanalaiselle alueelle.

6 § Maito huoneiden ja eläintilojen pesuvedet

Viemäriverkostojen ulkopuolisilla alueilla maito huoneiden ja eläintilojen pesuvedet, jotka sisältävät käymälävesiä, tulee käsitellä tarkoitukseen suunnitellussa erillisessä käsittelyjärjestelmässä tai yhdessä talousvesien kanssa yhteiskäyttöön suunnitellussa käsittelyjärjestelmässä.

Sellaiset pesuvedet, jotka eivät sisällä käymäläjätevesiä sekä jalostukseen kelpaamaton maito voidaan johtaa liete- tai virtsasäiliöön, mikäli säiliön mitoitus on riittävä. Säiliöiden mitoituksessa on tällöin huomioitava pesuvesien ja jätemaidon vuosittainen määrä. Liete- tai virtsasäiliöön johdettavat pesuvedet eivät saa sisältää ympäristölle haitallisia aineita.

Eläinsuojan sosiaalitulojen harmaat jätevedet voidaan johtaa virtsa- tai lietesäiliöön, mikäli niiden määrä on vähäinen.

7 § Muut määräykset

Kiinteistön haltijan tulee huolehtia siitä, että jätevesien esikäsittely- ja puhdistuslaitteet ovat kaikissa olosuhteissa toimintakunnossa ja että puhdistusteho vastaa niille asetettuja vaatimuksia.

Kiinteistön haltijan tulee osoittaa ja tarvittaessa varmistaa puhdistuslaitteistojen toiminnan teho näytteenotolla tai muulla hyväksyttävällä tavalla.

Hule- tai pintavesien johtaminen kiinteistökohtaisiin jätevesien puhdistusjärjestelmiin on kielletty.

Öljyä, polttoaineita, liuottimia tai rasvoja käsittelevien yritys- ja teollisuuskiinteistöjen sekä muiden em. aineita laitosmaisesti tai ammattimaisesti käsittelevien kiinteistöjen jätevedet tulee ennen jätevesien käsittelyjärjestelmään johtamista esikäsitellä asianmukaisissa öljyn-, hiekan- ja/tai rasvanerottimissa. Uudet erotinlaitteistot on varustettava tyhjennystarpeen ilmaisemalla hälytinlaitteistolla.

Kiinteistön haltijan tulee säilyttää tositteet joista ilmenevät puhdistuslaitteiden tarkastukset, huollot, säiliöiden tyhjennykset sekä mahdolliset näytteenottojen tutkimustulokset vähintään kahden vuoden ajan. Tiedot tulee pyydettäessä antaa kunnan ympäristön- tai terveydensuojeluviranomaiselle.

3. LUKU VESIENSUOJELUA KOSKEVAT MUUT MÄÄRÄYKSET

8 § Ajoneuvojen, veneiden ja koneiden pesua koskevat rajoitukset

Ajoneuvojen, veneiden, koneiden ja muiden vastaavien laitteiden pesu on kielletty katu- ja tiealueilla, parkkipaikoilla ja sekä sellaisilla ranta-alueilla, joilta pesuvedet johtuvat suoraan vesistöön.

Ajoneuvojen, veneiden, koneiden ja laitteiden satunnainen pesu kiinteistöillä on sallittu muilla kuin liuotinpesuaineilla, mikäli kaikki pesuvedet voidaan johtaa joko kunnan viemäriverkoston tai imeyttää maaperään omalla kiinteistöllä.

Ajoneuvojen, veneiden, koneiden ja muiden vastaavien laitteistojen säännöllisessä ja laajamittaisessa pesutoiminnassa pesuvedet on johdettava hiekan- ja öljynerotuskaivon kautta jätevesiviemäriverkoston. Viemäriverkoston ulkopuolisilla alueilla pesuvedet on esikäsiteltävä vastaavasti ja johdettava hyväksytyyn jätevesien käsittelyjärjestelmään.

9 § Mattojen ja tekstiilien pesu vesistöjen ranta-alueilla

Pesuaineiden käyttö mattojen, tekstiilien ja muiden vastaavien tavaroiden pesussa on kielletty vesistöissä sekä yleiseen käyttöön osoitetuilla ranta-alueilla. Kiinteistöillä ja ranta-alueilla pesu tulee aina järjestää siten, että pesuvedet eivät joudu suoraan vesistöön, ojaan tai sadevesiviemäriin, vaan ne imeytetään maaperään tai johdetaan yleiseen viemäriin.

10 § Pohjavesialueita koskevat rajoitukset

Tärkeällä pohjavesialueella keinotekoisien vesialtaiden rakentaminen on kielletty. Pohjavesialtaiden käyttö eläinten uittamiseen, taikka muuhun vastaavaan pohjaveden pilaantumisen vaaraa aiheuttavaan toimintaan, on kielletty.

Pohjavesialueilla tiesuolan käytön yhteydessä tulee erityistä huomiota kiinnittää pohjaveden suojeluun ja tarpeetonta suolausta on vältettävä.

Askolassa tiesuolan käyttö on kielletty kokonaan 100 metriä Kirkonkylän vedenottamosta.

4. LUKU MAATILOJA JA ELÄINTENPITOA KOSKEVAT MÄÄRÄYKSET

11 § Eläinten ulkotarhojen sijoittaminen

Eläinten ulkotarhan ja ratsastuskentän sijoittamisessa tulee noudattaa seuraavia suojaetäisyyksiä:

Vesistö	100 m
Valtaoja	20 m
Talousvesikaivo, lähde	30-100 m riippuen maastosta ja maaperästä

Jos naapurikiinteistön rajan tuntumassa on asutusta, päiväkotia, koulu, puisto tai vastaava tai jos naapurikiinteistö on asema- tai yleiskaavassa osoitettu tällaiseen tarkoitukseen, tulee noudattaa seuraavia suojaetäisyyksiä:

Ulkotarha tai ratsastuskenttä	50 m
Laidun	10 m

Lisäksi laitumen etäisyys talousvesikäytöstä olevasta rengaskaivosta ja lähteestä tulee olla 30-50 metriä riippuen maastosta ja maaperästä.

Laiduntaminen on kielletty 100 metriä lähempänä yleistä uimarantaa.

Määräyksiä ei sovelleta kissojen tai koirien tai muiden vastaavien lemmikkien piha-aitauksiin.

12 § Lannan levittäminen

Lietelannan, virtsan ja kuivalannan levittäminen on kielletty 100 metriä vedenottamosta.

Lannan tai virtsan muusta kuin sijoituslevityksestä on pyrittävä etukäteen ilmoittamaan naapurikiinteistön asukkaalle, mikäli lantaa on tarpeen levittää lähempänä kuin 100 m hänen asuinkiinteistöään.

5. LUKU JÄTTEIDEN JA LUMEN KÄSITTELY

13 § Jätteiden hyödyntäminen maarakentamisessa

Pienimuotoisessa maarakentamisessa voidaan hyödyntää kertaluontoisesti betoni- ja tiilimursketta tai muuta tarkoitukseen soveltuvaa jätettä jos:

- materiaali ei sisällä ympäristölle tai terveydelle haitallisia aineita, eikä aiheuta muutakaan haittaa tai vaaraa ympäristölle,
- materiaali ei sisällä betoniterästä (betonijäte) tai tuhkaa,
- materiaali on murskattu käyttötarkoitukseen sopivaksi,
- sijoituspaikka ei ole pohjavesialueella ja etäisyys lähimpään vesistöön tai talousvesikaivoon on yli 30 metriä,
- jätettä sisältävä rakennekerros peitetään tai päällystetään puhtaalla maa-aineksella, lukuunottamatta pintakerroksessa käytettävää asfalttimursketta tai -rouhetta,
- jätteen sijoittamiselle on kiinteistön omistajan ja haltijan hyväksyntä.

Jätteiden käytöstä maarakentamiseen tulee tehdä ilmoitus kunnan ympäristönsuojeluviranomaiselle vähintään 30 vuorokautta ennen suunniteltua toimenpidettä. Ilmoituksessa tulee esittää käytettävän jätteen määrä, sen sijoituspaikka ja jätteen alkuperä sekä selvitys jäte-erän puhtaudesta ja haitattomuudesta.

Määräystä ei sovelleta, mikäli jätteen hyödyntäminen edellyttää ympäristölupaa tai hyödyntämiseen sovelletaan eräiden jätteiden hyödyntämisestä maarakentamisessa annettua valtioneuvoston asetusta (843/2017).

14 § Kuivakäymälät

Ulkokäymälää ei saa sijoittaa ilman naapurin suostumusta 5 m lähemmäksi naapurikiinteistön rajasta.

15 § Kompostorit

Asuinkiinteistöjen biojätteelle tarkoitettua kompostoria ei saa sijoittaa ilman naapurin suostumusta taajaan rakennetulla alueella 5 metriä lähemmäksi naapurikiinteistön rajasta.

16 § Rakennusten polttaminen

Rakennusten ja rakennelmien hävittäminen polttamalla on kielletty lukuun ottamatta pelastusviranomaisen tai vastaavan tahon tarvetta rakennuksen polttamiselle. Poltettavalle rakennukselle tulee ennen polttoa hakea purkulupa tai tehdä purkamisesta purkuilmoitus.

17 § Lumen vastaanottopaikat

Lumen vastaanottopaikan sijoittamisessa ja toteuttamisessa tulee huolehtia siitä, että lumen varastointi tai -sulamisvedet eivät aiheuta ympäristön pilaantumista, roskaantumista tai haittaa lähialueen asukkaille. Toiminnanharjoittaja tai kiinteistön omistaja on velvollinen siivoamaan sijoituspaikan lumien sulamisen jälkeen. Vastaanottopaikkaa ei saa sijoittaa pohjavesialueelle, ranta-alueelle tai jäälle.

6. LUKU MELUN TORJUNTA

18 § Toiminnot, joihin ei sovelleta ympäristönsuojelulain mukaista meluilmoitusmenettelyä

Meluilmoitusta ei tarvitse tehdä seuraavissa tapauksissa:

- lentonäytöksestä tai tilapäisestä yleisölennätyksestä,
- äänentoistolaitteiden tilapäisestä käytöstä arkisin kello 7 - 22 ja viikonloppuisin kello 10-20 mainos- tai vastaavassa tarkoituksessa, yleisötilaisuuksissa ja muissa tilapäisissä tapahtumissa yleisökäyttöön soveltuvassa paikassa.
- rakennus- ja purkutöihin liittyvästä räjäytystyöstä, louhinnasta, lyöntipaalutuksesta tai muusta vastaavasta erityisen häiritsevää melua aiheuttavasta työstä, jota tehdään maanantaista perjantaihin klo 7–18 ja jonka kesto on alle kaksi viikkoa. Erityisen häiritsevää melua aiheuttavien koneiden ja laitteiden käyttö tulee rajoittaa mahdollisimman vähäiseksi.

Tapahtumien järjestäjän on huolehdittava siitä, että äänentoistolaitteiden suuntaus ja äänenvahvistinlaitteiden säädöt on toteutettu siten, että niiden käyttö häiritsee naapurustoa mahdollisimman vähän ja, että valtioneuvoston päätöksen 993/1992 mukaiset melutason ohjearvot eivät ylitä. Tilaisuuden, tapahtuman tai toimenpiteen järjestäjän on tarvittaessa annettava kunnan ympäristönsuojeluviranomaiselle tiedot äänenvahvistinlaitteiden teknisistä ominaisuuksista, niiden sijoittamisesta alueelle ja muista valvonnan kannalta tarpeellisista ominaisuuksista.

19 § Tiedotusvelvollisuus erityisen häiritsevää melua tai tärinää aiheuttavasta toiminnasta

Mikäli toimenpiteestä tai tapahtumasta aiheutuu merkittävää melu- tai tärinähaittaa asutukselle, palveluille tai herkille kohteille (mm. päiväkodit, koulut) tulee toiminnanharjoittajan tai tapahtuman järjestäjän tiedottaa tapahtumasta, sen luonteesta ja kestosta lähiasutukselle. Ympäristönsuojeluviranomainen voi velvoittaa tekemään ilmoituksen myös edellä mainituista tilapäisistä tapahtumista ja töistä, jos niiden arvioidaan aiheuttavan erityisen häiritsevää melua tai tärinää lähialueelle.

20 § Erityisen häiritsevää melua aiheuttavien koneiden ja laitteiden käytön rajoittaminen

Erityisen häiritsevää melua aiheuttavien koneiden ja laitteiden käyttäminen taajaan rakennetulla alueella sekä erityisen häiritsevää melua aiheuttavien toimintojen suorittaminen on kielletty yöaikaan klo 22–7 ja lisäksi sunnuntaisin ja pyhäpäivisin ennen klo 9.

Määräysten aikarajoitus ei koske:

- maatalouselinkeinon harjoittamisen vuoksi välttämätöntä tilapäistä ja lyhytaikaista häiritsevää melua aiheuttavaa toimintaa, kuten esimerkiksi leikkuupuimurin, heinän/viljakuivurin tai sadetuslaitteen käyttöä.
- välttämättömiä tilapäisiä toimenpiteitä, kuten jätteiden kuormaamista, teiden auki pitämistä, liukkauden torjuntaa, hälytysajoneuvojen liikennöintiä tai välttämättömiä raivaustöitä.

7. LUKU KEMIKAALIEN KÄSITTELY JA VARASTOINTI

21 § Polttoaineiden ja muiden kemikaalien säilyttäminen ja varastointi

Terveydelle tai ympäristölle vaaralliset tai palo- ja räjähdysvaaralliset polttoaineet ja muut kemikaalit on säilytettävä niitä koskevien käyttöturvallisuustiedotteiden mukaisesti. Säiliöiden tai astioiden päällä on luettava mitä kemikaalia säiliö tai astia sisältää. Uusia polttoaine- tai kemikaalisäiliöitä ei saa sijoittaa maan alle.

Uusien, yli 1 m³:n polttonestesäiliöiden sekä nestemäisten kemikaalisäiliöiden on oltava kaksoisvaippaisia tai ne on vaihtoehtoisesti sijoitettava tiiviille, kestopäällysteellä pinnoitetulle, reunalliselle alustalle. Säiliöitä ei saa sijoittaa ojien tai purojen läheisyyteen, tai paikalle joista aiheutuu vaaraa ympäristölle. Käsittely- ja varastointipaikoilla on oltava imeytysainetta mahdollisten vuotojen keräämistä varten.

Uusissa polttoainesäiliöissä tulee olla

- Tyyppikilpi, laponesto, ilmaputki, ylitäytönestin ja pistoolilla varustettu polttoaineletku
- Lukittava täyttöaukko, lukittava pistooli kannaketelineessä ja lukittava pumppu tai täyttöaukko, pistooli ja pumppu lukittavassa suojakotelossa.

Määräys koskee myös väliaikaisia, esimerkiksi työmaiden säiliöitä. Määräys ei koske kiinteää polttonesteen täyttö- ja jakelupaikkaa, joka on rekisteröity YSL:n 116 §:n nojalla tai vaatii ympäristöluvan.

Sisätiloissa edellä tarkoitetut polttoaineet ja muut kemikaalit tulee säilyttää tiivislattiaisessa, kynnyksin tai lattiakaadoin varustetussa viemäröimättömässä tilassa siten, että vuotoilanteessa polttoaineen tai kemikaalin pääsy viemäriin tai maaperään on estetty.

22 § Maanalaisten öljysäiliöiden tarkastaminen

Maanalaiset öljysäiliöt tulee kiinteistön omistajan tai haltijan toimesta tarkastuttaa määräajoin siten kuin maanalaisten öljysäiliöiden määräaikaistarkastuksista annetussa kauppa- ja teollisuusministeriön päätöksessä (344/1983) on määrätty riippumatta säiliön sijainnista.

Tarkastuksesta on laadittava tarkastuspöytäkirja, joka on säilytettävä ja pyydetessä esitettävä ympäristönsuojeluviranomaiselle. Tarkastuksen tekijällä on oltava tehtävän edellyttämä pätevyys.

23 § Maanalaisen säiliön käytöstä poistaminen

Käytöstä poistettavat maanalaiset polttoneste- ja kemikaalisäiliöt sekä putkistot on poistettava maasta, puhdistettava ja toimitettava asianmukaisen luvan omaavalle laitokselle. Mikäli säiliön poisto ei teknisesti ole mahdollista (esim. rakennusten sortumisvaara), voidaan säiliö tyhjennyksen ja valtuutetun toiminnanharjoittajan suorittaman puhdistuksen jälkeen täyttää puhtaalla kuivalla hiekalla ja jättää ympäristönsuojeluviranomaisen luvalla maahan. Tällöinkin kaikki säiliön käyttöön liittyvät putkistot tulee poistaa maaperästä.

Säiliön poiston yhteydessä tulee selvittää maaperän mahdollinen pilaantuminen. Mikäli maaperää epäillään pilaantuneeksi, tulee siitä välittömästi ilmoittaa kunnan ympäristönsuojeluviranomaiselle.

8. LUKU KIINTEISTÖJEN KUNNOSSAPITOTYÖT

24 § Kunnossapitotöistä aiheutuvan ympäristön pilaantumisen torjuminen

Hiekkapuhallus-, maalaus- ja muiden kunnostustöiden yhteydessä tulee huolehtia siitä, että toiminnasta aiheutuva pöly, liuotinhöyryt tai muut vastaavat päästöt eivät aiheuta haittaa tai vaaraa kiinteistön asukkaille, naapureille tai ympäristölle. Hiekoitushiekka tulee keväisin poistaa mahdollisimman nopeasti lumien sulamisen jälkeen. Puhdistettava alue on kasteltava ennen koneellista hiekanpoistoa.

Lehtipuhaltimen tai vastaavan käyttö hiekan poistossa on taajaan rakennetulla alueella kielletty. Melua tai tärinää aiheuttavissa kunnostustöissä on lisäksi huomioitava mitä luvussa 6 määrätään.

9. LUKU MUUT MÄÄRÄYKSET

25 § Yleinen velvollisuus antaa valvontaa varten tarpeellisia tietoja

Kiinteistön haltijan tai omistajan, alueen käyttäjän, toiminnan harjoittajan tai järjestäjän on annettava kunnan ympäristönsuojeluviranomaiselle valvontaa varten tarpeelliset tiedot ympäristön pilaantumisen vaaraa aiheuttavasta toiminnasta sekä toimenpiteistä, laitteista ja suunnitelmista, joilla on tarkoituksena ehkäistä ja torjua ympäristön pilaantumista siten kuin näissä määräyksissä erikseen säädetään.

26 § Poikkeaminen ympäristönsuojelumääräyksistä

Ympäristönsuojeluviranomainen voi yksittäistapauksessa myöntää luvan poiketa näistä määräyksistä. Määräyksistä poikkeaminen ei saa aiheuttaa ympäristön pilaantumista tai sen vaaraa eikä vaarantaa näiden ympäristönsuojelumääräysten tavoitteiden toteutumista. Poikkeamista tulee hakea kirjallisesti.

27 § Seuraamukset ympäristönsuojelumääräysten rikkomisesta tai laiminlyönnistä

Ympäristönsuojelumääräysten rikkomisen tai laiminlyönnin seuraamuksista ja pakkokeinoista säädetään ympäristönsuojelulain 18 luvussa. Ympäristön turmelemisesta säädetään rikoslain 48 luvun 1–4 §:ssä ja ympäristönsuojelulain rikkomisesta YSL 225 §:ssä.

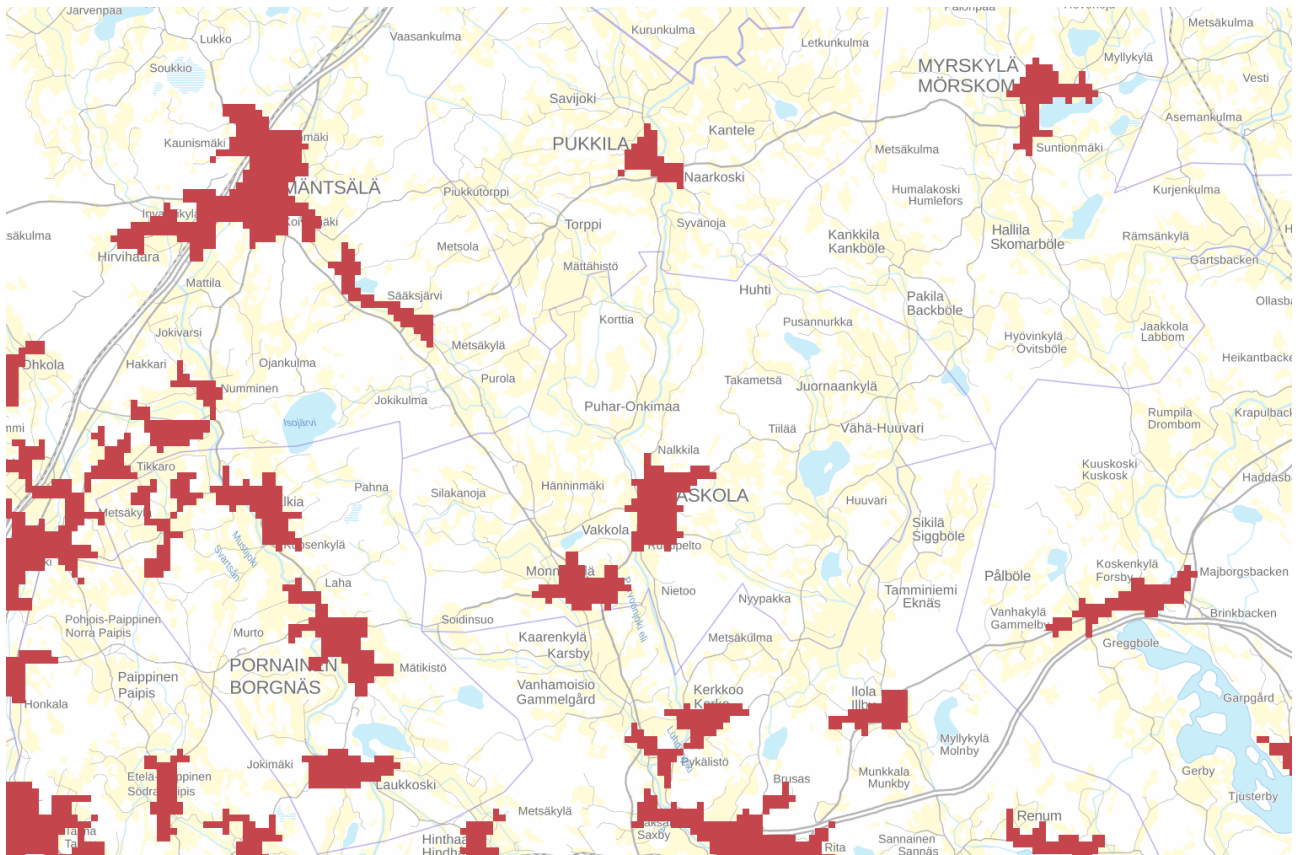
10. LUKU VOIMAANTULO

28 § Ympäristönsuojelumääräysten voimaantulo

Nämä ympäristönsuojelumääräykset tulevat voimaan xx.xx.2023.

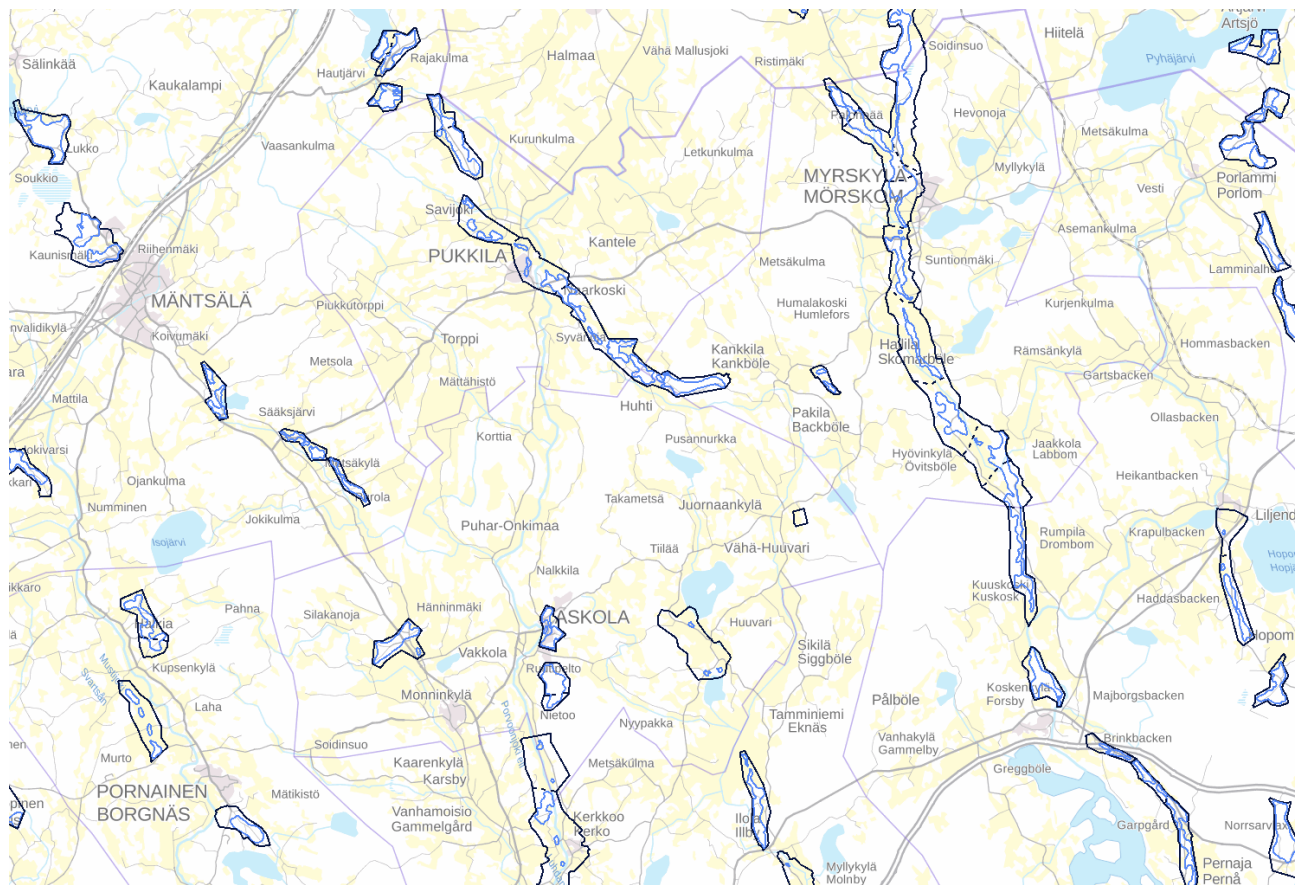
Liitteet

Liite 1.: taajaan rakennetut alueet:



Lähde: Paikkatietoikkuna, Maanmittauslaitos

Liite 2.: pohjavesialueet:



Lähde: Paikkatietoikkuna, Maanmittauslaitos

LUONNOS