

ASEMAKAAVAN SELOSTUS

ASKOLAN KUNTA

Sorvasuontien varrella 1220 rakentamiskäytöt (tilat) 18



1 PERUS- JA TUNNISTETIEDOT

1.1 Tunnistetiedot

Sijainti: Askola, vajaa kaksikymmentä kuukautta

Kaavan nimi: Sorvasuontien varren asemakaava

Kaavan laati: Arkkitehdit, Tekn. lis. Johan Pfeifer, Arkkitehti

Vireilletulo: Kaavoituslautaus 2021

Käsittely: Kunnanhallitus 13.10.2021 kaavaluonnos

nähtäville

kaavaluonnos 22.10.2021

Elinympäristölautakunta 15.2.2023 kaavaluonnos

Elinympäristölautakunta 15.2.2023 kaavaluonnos

Kaavaehdotus nähtävänä

Elinympäristölautakunta 15.2.2023

Kunnanhallitus 31.5.2023

Hyväksymisen Kunnanvaltuusto 2023

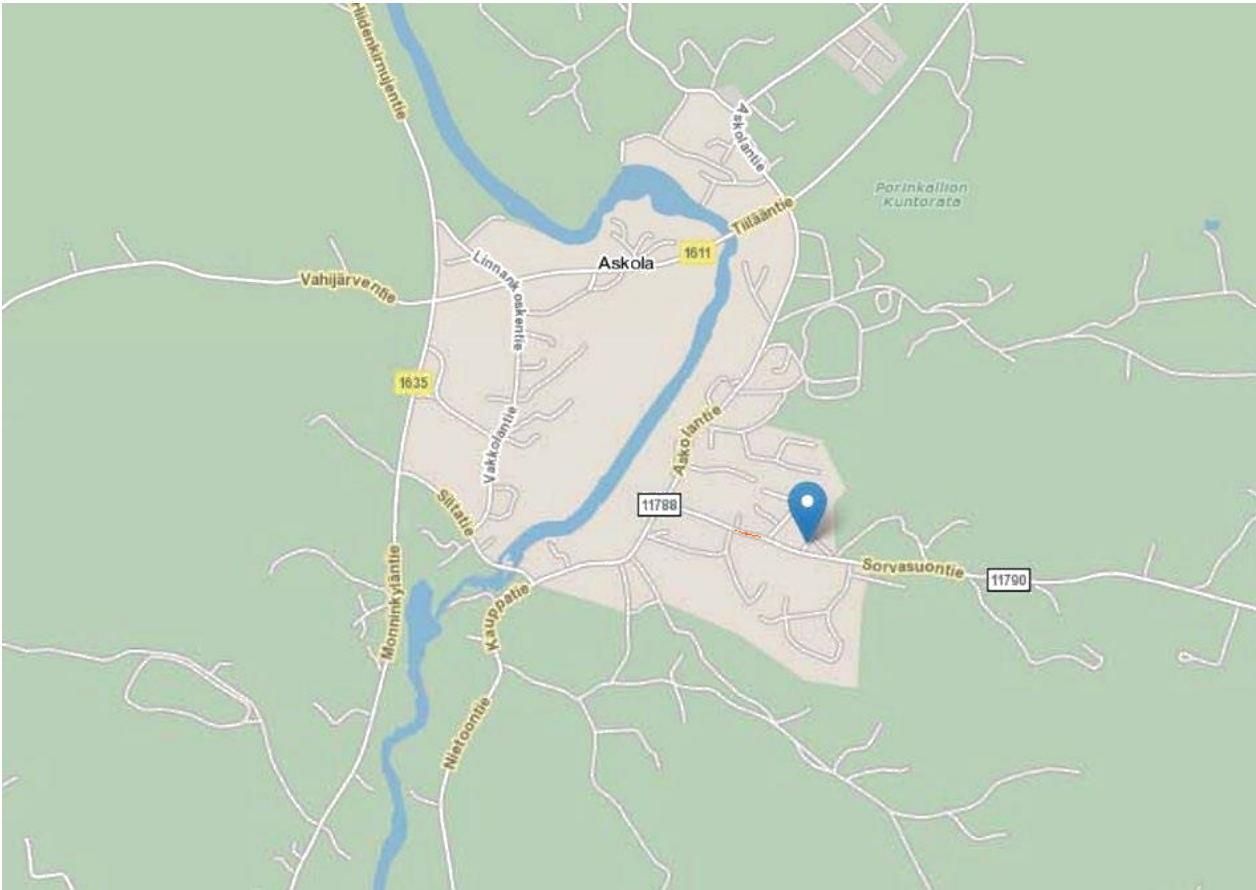
1.2 Kaava-alueen sijainti

Suunnittelualue sijaitsee Askolassa kaksikymmentä kuukautta koealueeseen, joihin sisältyy Sorvasuontien varren puistoalueeseen.

Asemakaava muodostuu kahdesta yksittäisestä korttelista, joiden yhteinen pinta-ala on noin 700 m².

1.3 Kaavan nimi ja tarkoitus

Asemakaava Sorvasuontien varren asemakaava on tarkoitettu asuin- ja palvelusalueen talojen ja rakennusten sijoittamiseen. Asemakaavan tarkoitus on luoda lähtökohtana on, että asuminen keskitetään Sorvasuontien varren alueeseen. Koska alue on keskeistä kyläaluetta, on tarkoituksenaan luoda riittävästi palvelus- ja liikenneväylien verkostoa.



Kaava-alueen sijainti on merkitty oranssilla pallukalla.



Kaava-alueen sijainti

1.4 Selostuksen sisällysluettelo

| | | |
|---|---|----|
| 1 | PER-USA TUNNISETIEDOT | 2 |
| 1 | 1. Tunnistetiedot | 2 |
| 1 | 1. Kaavalaueen sijainti | 2 |
| 1 | 1. Kaavan tarkoitus | 2 |
| 1 | 1. Selostuksen sisällysluettelo | 4 |
| 1 | 1. Buettelo selostuksen liiteasiakirjista | 5 |
| 2 | TILVISTELMÄ | 5 |
| 2 | 2.1 Kaavaprosessin vaiheet | 4 |
| 2 | 2. Asemakaava | 4 |
| 2 | 2. Asemakaavan toteuttaminen | 6 |
| 3 | LÄHTÖKOHDAT | 6 |
| 3 | 3. Selvitys suunnittelualaueen oloista | 6 |
| 3 | 3.1 Alueen yleiskuvaus | 6 |
| 3 | 3.1.2 Luonnonympäristö | 6 |
| 3 | 3.1.3 Rakennettu ympäristö | 4 |
| 3 | 3.41. Maanomistus | 4 |
| 3 | 3.51. Liikenne | 4 |
| 3 | 3.1.6 Tekninen huolto | 5 |
| 3 | 3.1.7 Palvelut | 5 |
| 3 | 3.1.8 avesi järvet | 5 |
| 3 | 3.2 Suunnittelutilanne | 5 |
| 3 | 3.2.1 Maakuntakaava | 10 |
| 3 | 3.2.2 Yleiskaava | 6 |
| 3 | 3.2.3 Asemakaava | 6 |
| 4 | ASEMAKAAVAN SUUNNITTELUN VAIHEET | 6 |
| 4 | 4. Asemakaavan suunnittelun tarve | 6 |
| 4 | 4. Suunnittelun käynnistäminen ja sitä koskevat | 7 |
| 4 | 4. Osallistuminen ja yhteistyö | 7 |
| 4 | 4. Asemakaavan tavoitteet | 7 |
| 5 | ASEMAKAAVAN KUVAUS | 7 |
| 5 | 5. Kaavan rakenne | 7 |
| 5 | 5.1. Mitoitus | 8 |
| 5 | 5.2 Ympäristön laatua koskevien tavoitteiden | 8 |
| 5 | 5.3 Aluevaraukset | 8 |
| 5 | 5.4 Kaavan vaikutukset | 9 |
| 5 | 5.4.1 Vaikutukset ympäristön rakenteeseen | 9 |
| 5 | 5.4.2 Vaikutukset luonnonympäristöön | 9 |
| 5 | 5.4.3 Vaikutukset rakennettuun ympäristöön | 9 |
| 5 | 5.4.4 Vaikutukset alueen liikenteeseen | 9 |
| 5 | 5.4.5 Vaikutukset ympäristön häiriötekijöihin | 9 |
| 6 | ASEMAKAAVAN TOTEUTUS | 9 |
| 6 | 6. Toteutustavat ja ihminen | 9 |
| 6 | 6.1 kokonaisuunnitelmat | 9 |
| 6 | 6.2 Toteutustamiseksi | 9 |

1.5 Luettelo selostuksen liiteasiakirjoista

1. Sijaintikartta
2. Ote maakuntakaavasta
3. Ote Porvoon alaisesta kaavasta
4. Osallisuusarviointisuunnitelma
5. Asemakaava-määräykset
6. Havainnekuva
7. Rakennustapamääräykset

2 TIIVISTELMÄ

Alueelle on tarkoitettu kaavataatamien maahanrakentaminen keskitetään Sorvasuontien varteen tiiv. Koska alue on keskeistä kyläaluetta, on tavoitteena rivijärjestelmäaluetta alueeksi kehittää ja luontoympäristöä kusta.

2.1 Kaavaprosessin vaiheet

Askolan kunnanhallitus on laittanut kaavan voimaan ja on muuttanut päätöstään kaavoittajasta 29.8.

Askolan kunnanhallitus on päättänyt ottaa 10.10.2021 karttaluonnoksen ohjeistamiseksi alueelle ja n. 10.10.2021 mukaisesti nähtäville 30 päivän ajaksi ja n. 10.10.2021 omaisilta. Lausuntopyyntöissä mainittua, lausuntosuunnitelmasta, ellei kaavaa muuteta oleellisesti.

Osallisuusarviointisuunnitelmaa (MRL 63§, MRA 30§) nähtäville 2021 (-22..110) (MRL 63§, MRA 30§).

Osallisuusarvioinnin suunnitelmasta on tiedusteltu seuraavasti:

- Kunnan ilmoitustauluilla
- Kunnan internetsivuilla (www. Askola.fi)
- Lehdissä: - Ilta-Suomi

Osallisuusarvioinnin suunnitelmasta ja kaavaluonnosten lausunnot:

- ELY keskus
- Pelastuskeskus
- Porvoon Museo

- Porvoon Ympäristöterveydenhuolto
- Raken- ja ympäristölautakunta
- Uudenmaan liitto

Kaavaehdotus

Kaavaluonnoksesta saadun palautteen perusteella Kaavaehdotus asetetaan (MRL 65 §, I MRA 30 § ja 20 §)

Kaavaehdotuksesta tiedotetaan seuraavasti:

- Kunnan ilmoitustauluilla
- Kunnan internetsivuilla Askola.fi
- Uusimaa-lehdessä suomeksi.

Osallisilta viranomaisilta pyydetään lausuntoja. Kunnan jäsenillä ja osallisilla on oikeus tulla kuultuina ja esittää mielipiteitä. Osallisilla on oikeus tulla kuultuina ja esittää mielipiteitä. Osallisilla on oikeus tulla kuultuina ja esittää mielipiteitä. Osallisilla on oikeus tulla kuultuina ja esittää mielipiteitä.

Kaava vietään Askolan valtuuston hyväksyttäväksi.

2.2 Asemakaava

Alueelle on tarkoitettu asemakaavaa, joka on tarkoitettu asuun ja palveluihin. Alueelle on tarkoitettu asemakaavaa, joka on tarkoitettu asuun ja palveluihin. Alueelle on tarkoitettu asemakaavaa, joka on tarkoitettu asuun ja palveluihin. Alueelle on tarkoitettu asemakaavaa, joka on tarkoitettu asuun ja palveluihin.

2.3 Asemakaavan toteuttaminen

Asemakaavaa on tarkoitus lähteä toteuttamaan. Asemakaavaa on tarkoitus lähteä toteuttamaan. Asemakaavaa on tarkoitus lähteä toteuttamaan. Asemakaavaa on tarkoitus lähteä toteuttamaan. Asemakaavaa on tarkoitus lähteä toteuttamaan.

3 SUUNNITTELUN LÄHTÖKOHDAT

3.1 Selvitys suunnittelualueen oloista

3.1.1 Alueen yleiskuvaus

Asemakaava muodostuu kahdesta yksityisen omistuksessa olevasta tontista, joiden tilinumerot ovat 2-210.0n, 44 h-41-2-158n. 1,9 ha sekä kunnan omistuksessa olevasta n. 700 m².

Alueen kaikilla puolilla on pientaloasutusta ja on myös virkistyskäyttöä. Alueella on myös asutukseen.

Suunnittelualue on osin osittain rakennettua aluetta. Alueella on puusto on pääosin melko nuorta. Alueen lounaispuolella on puustoa.

3.1.2 Luonnonympäristö ja maisema

Alueen länsiosa on melko tasaista peltomaata



Alueen itäosa on pääosin metsäistä rinnealuetta



3.1.3 Rakennettu ympäristö

Alueella ei ole rakennusta tai rakennusosia matkailu- tai vapaa-aikarakennuksista. Tilojen lähiympäristössä on tavallisia asuinrakennuksia.

3.1.4 Maanomistus

Kaava-alue on yksityisessä omistuksessa.

3.1.5 Liikenne

Alueella ei ole katuverkostoa. Tärkein liikennemäärä on sen pienet ja tiellä on 40 km/t nopeusrajoitus.

Korttelien sisäiset liikennejärjestelyt kaavaluonnoksessa mahdollistetaan ja asumisen järjestelyt on koostettava, eli luodaan tarvittavat erityisryhmien toimintomaisella pientaloalueella. On mahdollista, että vassa ensihoitoyksikölle soveltuva ajoyhteys ovien välittömässä läheisyydessä kulutukseen väylästä ja ajoneuvo-tyyppien yhteisillä kortteleissa on korttelikohtaiset yhteiset

3.1.6 Tekninen huolto

Kaava-alueen johtajaksi on määrätty johtaja, jolla on kaava-alueen hallinnasta vastaava tehtävä. Ennen rakentamista on otettava huomioon vesitaseen hallinta ja viivytetään korttelin hulevedet maahan, mikäli se on mahdollista. Suontien varustaminen on avo-

3.1.7 Palvelut

Alueen palvelut on otettava huomioon.

3.1.8 Pohjavesi ja maaperä

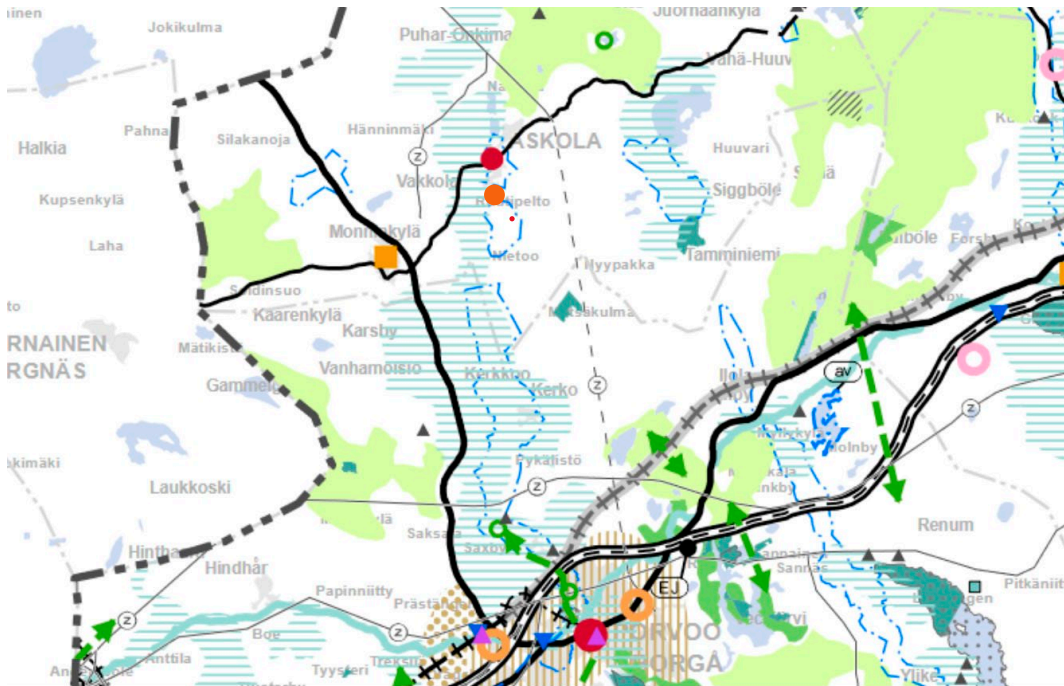
Alueella ei ole pohjavesialuetta. Maaperä on

3.2 Suunnittelutilanne

Kaava-alue on valtakunnallisesti merkittävää jokialuetta.

3.2.1 Maakuntakaava

Maakuntavaltuusto on hyväksynyt Uudenmaan maakuntakaavan 25.8.2020, ja maakuntahallitus päätöksiään voimaantuloa varten on hyväksynyt päätöksen 24.9.2021 päätöskeskustelun jälkeen. Kaava on tullut voimaan siltä osin kuin valitukset hyljätään.



Otte Uudenmaan maakuntakaavasta. Keskustelualue on merkitty oranssilla.

Kaava-alueen vieressä on marikympäriksi asutusta ja kunnat ja naapurit. Alue on jokilaakso.

Kaava-alueen molemmilla puolilla on maakuntakaavassa

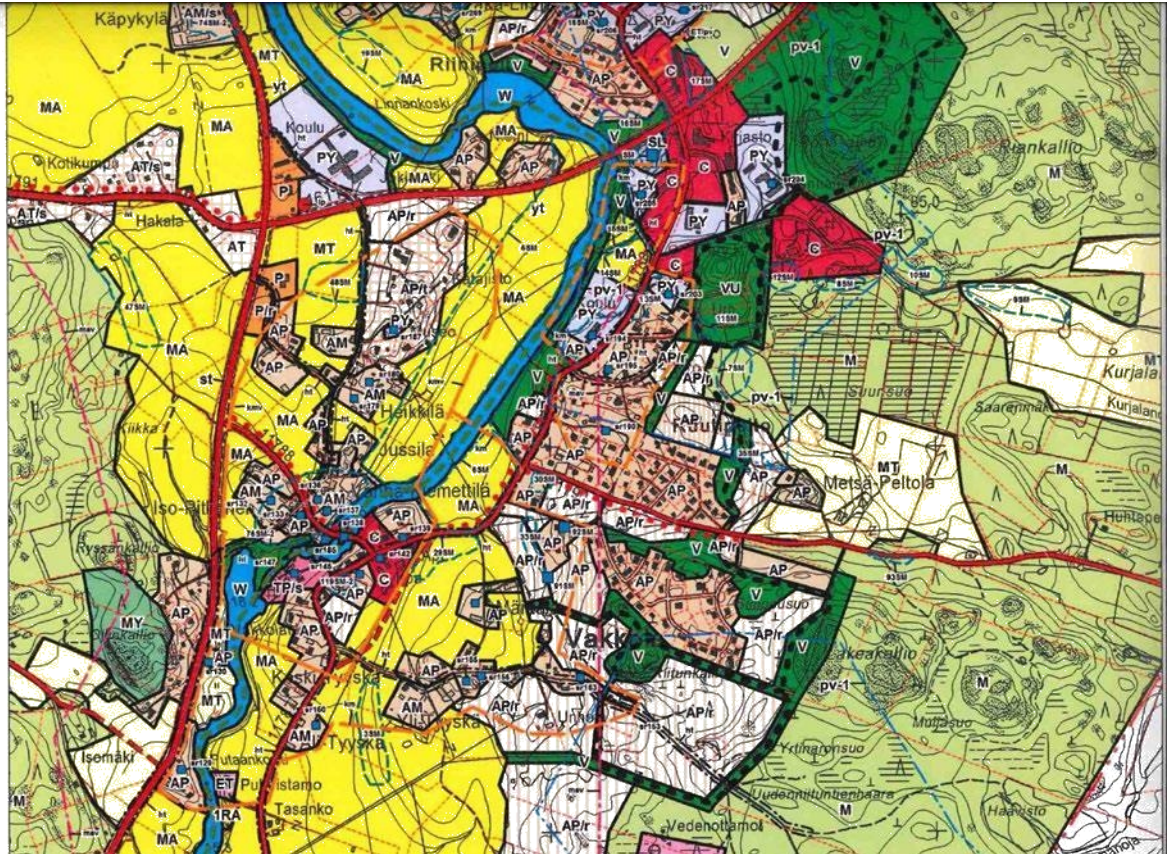
Maakuntakaavassa on Askolan keskus, joka sijaitsee kaava-alueen keskellä. Alue on suunniteltu keskukseksi (pienrakenne on seuraava: Nämä suunnittelumääräykset koskevat kunnat ja piirustukset keskeisiksi ja tiiviinä keskeisiksi palvelu- ja asumisympäristöinä ottaen huomioon asuin- ja elämäntarpeet.

Alueen sijainti ja edellytykset työkäyttöön, keskeisimpien toimintojen alue muodostaa toimintakeskukseksi. Alueen sijainti ja edellytykset työkäyttöön, keskeisimpien toimintojen alue muodostaa toimintakeskukseksi. Alueen sijainti ja edellytykset työkäyttöön, keskeisimpien toimintojen alue muodostaa toimintakeskukseksi.

3.2.2 Yleiskaava

3.2.2.1 Askolan keskustaajamien osayleiskaava

Askolan keskuskaavassa on otettu huomioon uudet voimaantulevat muutokset, jotka ovat voimaantuneet 18.6.2011.



Ot Askolan keskuskaavassa otettu huomioon uudet voimaantulevat muutokset.

Osayleiskaavassa on otettu huomioon uudet voimaantulevat muutokset.

APPIENTALOVALTAINEN ASUNTOALUE.

Alue on pääosin rakennettu tai sen k...
Alue varataan pääasiassa asuinpienta...
kentää myös asumiselle tarpeellisia...
sua pientymöitylöisjäljälä, joista ei aiheudu...
pilaantumista tai näihin verrattavia...
Aluevaraus sisältää myös alueen-toim...
tysalueet ja yhdyskuntateknisiä...
toimintoja palvelevia tiloja.

Alue on tarkoitettu asemakaavoitetta...
kunnallistekniikan rakentamiseen.

V VIRKISTYSALUE.

Alueelle saa sijoittaa vain yleis-tä...
mia.

3.2.3 Asemakaava

Alueella ei pääosin ole voimassa olevaa vireillä kunnan omistamall-ajamaalla-alueen asemakaavassa.

3.2.4 Muut aluetta koskevat suunnitelmat

Alueelle on laadittu luontoselvitys osayleisv 2005). Sen mukaan alueen rakentamiselle ei

4 ASEMAKAAVA

4.1 Asemakaavan suunnittelun tarve

Tavoitteena on laatia asemakaava, joka on myöskin taloasuntoja

4.2 Suunnittelun käynnistäminen ja sitä koskevat päätökset

Alueen asemakaavoituksen neuvottelut alkavat kaavatyö on käynnissä. Alueella on 2 kaavamaanomistajan keskeisessä maankäytösopimus.

4.3 Osallistuminen ja yhteistyö

Osallistuminen viointisuunnitelmasta ja kaavaluovasti:

- Kunnan ilmoitustauluilla
- Kunnan internetsivillä (www.atskio.fi)
- Lehdissä: - Ilta-Suomi

Osallistuminen viointisuunnitelmasta ja kaavaluolausunnot:

- ELY keskus
- Pelastuslaitos
- Porvoon Museo
- Porvoon Ympäristöterveydenhuolto
- Rakennusympäristölautakunta
- Uudenmaan liitto

avullikaan vänsi osna ssaah dmulha esmuisto. Porvoon m selvitystælnuenukiaaole sellainen, että se vaati

5.3 Aluevaraukset

Asemakaavain määräykset on selitetty asemakaavan Korttebiname API altyeksi. Aluevaraukset (viäroksias t ys al u joka ykääsä en eteläpuolella ja Sorvasuont kistysalueet toisiinsa.

Kaavännsilosassa on muniamaios muietnoalue merkittyy (alueelta on löytörytli, vinkitt veä 100050tsaiyh-ei nissa alueelta ei tehty löytöjä tai havainto

5.4 ASEMAKAAVAN VAIKUTUKSET

Kaavan keskei uski smä tarvviidkiudaan nykytilanteese sitas ei tehdä er vä ä mäsniä ised avni tkyakaviän laatimiso sana kaavaprosessia.

5.4.1 Vaikutukset yhdyskuntarakenteeseen

Asemakaava mapi denat laulee aarakentamisen. Alueen Askolan kreaskkunsu tathy skruankt etaraj sen rakenne liitt Sorvasuontien pphöfispal eesseen ja sen pohj kustat oi. Sambönh-klauietaly luontevasti sen etel taloalueisiin ja niiden viherverkostoihin.

5.4.2 Vaikutukset luonnonympäristöön ja maisemaan

Alueen rakentamien jonkin verran maisemaan, nen rakentaminen minimoi varakkeurkestian Allueen metsäisten alueitt e Sorvasuontien rajos istetna isni jpaunsti ot tä hiri nnd alluee llyt yksreak esni t d riipmer t vä sti i stuu pohjukka arinnealueelle

5.4.3 Vaikutukset rakennettuun ympäristöön

Kaavan mahdollistamalla rakentaa miäsyed el nat äovnä ä l ä t usKaavan toteuttaminen Askolan skvääkjunäktyle mäs taä kenne Ratkaentaminen täydentää Sorvasuontien va kenneusten reunustaessa tien wäryrläsä a olevaa

5.4.4 Vaikutukset alueen liikenneolosuhteisiin

Suunnittelualueen rakentaminen lisää luonnollista kulkuväylien määrää ja parantaa liikennesuhteita. Suunnitellun liikennemäärän osassa 247 ajoneuvoa kohti nopeusrajoitus on 40 km/t.

5.4.5 Vaikutukset tekniseen huoltoon

Kaava-alueen pohjoispuolelta kulkee Askola-alueen kiertotie, joka liittyy nykyiseen tekniseen huoltoon. Ennen rakentamista oli suunniteltu ensisijaisesti hulevesiä tuleen viemisen vesitaseen hyllyttämiseksi nykyisen jälkeen varrella olevaan avo-

5.4.6 Ympäristön häiriötekijät

Kaavaratkaisun myötä rakentamien aiheuttamat häiriöt Sortvian liivakäytävien suontien klaisivkaitelemättä-ä t sisä-alueen itäosassa 247 ajoneuvoa /vrekki, ljiä kromelua aiheuta erityisiä. Kruunaruojen suontien sätty melumääräys, joka käytännössä koskee kvekkämiutua eiinkä velle ole erityisiä häiriöitä.

6 ASEMAKAAVAN TOTEUTUS

6.1 Toteutusta ohjaavat havainnollistavat illustraatiot ja alueen toteutusta ohjaavat kokonaissuunnitelmat.

6.2 Toteutuksen ajoitus.

Asemakaavan toteuttamiseksi kaava-alueen viestit kaavan toteuttamiseksi on otettava huomioon.

Askola s.a.s.a 202

Johan Peter Pfeifer Esko Häkkinen
Arkkitehti Tekn. lis. SAFA Palvelusjohtaja ja ympäristö

Yhteystiedot:

Kaavaa laativa konsultti:

Arkkitehtiaatelo Jyväskylä Johan Pfeifer
Linnankatu 16 D
06100 Porvoo
p. 045 1233 404

Johan Peter Pfeifer
Arkkitt. Tekn. lis. SAFA
johan.pfeifer@hotmail.com

Askolan kunta
Esko Halmesmäki
Palvelualuejohtaja, Elinympäristö
Askolan kunta
Askolantie 30
07500 Askola
GSM 0400 775 527
esko.halmesmaki@askola.fi

Liivtas: t i n e e t l u o n n o s v a i h e e n . l a u s u n t o i h i n j a m i e l i p